



ORP ÚSTÍ NAD ORLICÍ
ÚPLNÁ AKTUALIZACE Č. 3 ÚAP
ROZBOR UDRŽITELNÉHO ROZVOJE ÚZEMÍ



Pořizovatel: MěÚ Ústí nad Orlicí, stavební úřad
Zakázkové číslo: 14-03-50
Datum: září 2014



Zhotovitel Úplné aktualizace č.3 ÚAP:
Vedoucí projektant

ATELIER URBI spol. s r.o. Brno
Ing. arch. Jana Benešová

Urbanistická část

Ing. arch. Jana Benešová
Ing. arch. Mgr. Anežka Sedláková, Ph.D. (převzatá část Aktualizace I)

Sociologie, demografie

Ing. Míla Pazderová (převzatá část Aktualizace I)

Brno, listopad 2014

výtisk č.:

Obsah:

1. ÚVOD.....	4
1.1 Kontext, účel a cíl úplné aktualizace č. 3 RURÚ	4
1.2 Legislativní východiska aktualizace RURÚ	4
1.3 Koncepční východiska aktualizace RURÚ	4
2. ZJIŠTĚNÍ A VYHODNOCENÍ UDRŽITELNÉHO ROZVOJE ÚZEMÍ	4
2.1 Vstupní data.....	4
2.2 Analýza SWOT.....	5
3. VYHODNOCENÍ VYVÁŽENOSTI VZTAHU ÚZEMNÍCH PODMÍNEK PRO PŘÍZNIVÉ ŽIVOTNÍ PROSTŘEDÍ, PRO HOSPODÁŘSKÝ ROZVOJ A PRO SOUDRŽNOST SPOLEČENSTVÍ OBYVATEL ÚZEMÍ. 7	7
3.1 Začlenění témat analýz SWOT do jednotlivých pilířů posouzení podmínek udržitelného rozvoje	7
3.2 Hodnocení významnosti prvků analýz SWOT.....	9
3.3 Použití indikátorů	12
3.4 Aplikace výstupů analýz SWOT a indikátorů pro vyhodnocení vyváženosti	33
3.4.1 Výběr klíčových faktorů	33
3.4.2 Multikriteriální analýza	35
3.5 Syntéza hodnocení udržitelného rozvoje v pilířích.....	48
3.6 Interpretace vyváženosti vztahu územních podmínek pro jednotlivé pilíře	52
3.7 Zařazení obcí do kategorií	56
4. PROBLÉMY K ŘEŠENÍ	58
4.1 Tvrdé problémy.....	58
4.2 Měkké problémy	59
4.3 Zjištěné okruhy problémů	60
5. URČENÍ PROBLÉMŮ K ŘEŠENÍ NÁSTROJI ÚZEMNÍHO PLÁNOVÁNÍ.....	62
5.1 Problémy k řešení v Politice územního rozvoje	62
5.2 Problémy k řešení v Zásadách územního rozvoje Pardubického kraje	62
5.3 Problémy k řešení v územních plánech.....	62
5.4 Závěry a shrnutí.....	66
6. POUŽITÉ ZKRATKY	70

1. Úvod

1.1 Kontext, účel a cíl úplné aktualizace č. 3 RURÚ

Úplná aktualizace č. 3 RURÚ navazuje na Úplnou aktualizaci č. 2 RURÚ ORP Ústí nad Orlicí (dále jen aktualizace), která byla zpracována na základě RURÚ ORP Ústí nad Orlicí, poprvé pořízeného roku 2008 a zveřejněného v elektronické podobě na internetu. Aktualizace byla zpracována v souladu s *Metodickou pomůckou k aktualizaci rozboru udržitelného rozvoje území v ÚAP obcí* (dále jen metodika), vydanou roku 2009. Cílem aktualizace bylo upravit informace o správním obvodu ORP Ústí nad Orlicí dle nově vydaných územních plánů, upřesnění interpretace a vyhodnocení problémů k řešení v ÚPD.

Členění aktualizace odpovídá postupu vypracování RURÚ v ÚAP v pozdějším znění, jmenovitě stavebního zákona a vyhlášky číslo 500/2006 Sb., o územně plánovacích podkladech, územně plánovací dokumentaci a způsobu evidence územně plánovací činnosti, v pozdějším znění. Zpracování aktualizace vycházelo z průběžně aktualizované datové základny podkladů pro rozbor udržitelného rozvoje území.

1.2 Legislativní východiska aktualizace RURÚ

Požizovatelé jsou povinni ÚAP průběžně aktualizovat a každé dva roky pořizovat úplnou aktualizaci (§28 odst. 1 SZ). Právní úprava provádění RURÚ je stanovena §4 odst. 1 písm. b) vyhlášky č. 500/2006 Sb.

1.3 Koncepční východiska aktualizace RURÚ

RURÚ je vždy součástí aktualizace ÚAP. Údaje pro zpracování aktualizace RURÚ vycházejí z místních podmínek a potřeb územních celků správního obvodu ORP Ústí nad Orlicí. Aktualizace RURÚ využívá předchozího RURÚ a údajů v něm pro vytvoření přehledu o průběhu trendů v území a jejich hodnocení. Tím vzniká informace o dynamice vývoje území správního obvodu ORP Ústí nad Orlicí, která následně umožňuje sledovat změny tohoto území. Vedle toho umožňuje porovnávat jednotlivá území správního obvodu ORP Ústí nad Orlicí v cyklu úplné aktualizace ÚAP.

2. Zjištění a vyhodnocení udržitelného rozvoje území

2.1 Vstupní data

Vstupními daty pro zjištění a vyhodnocení udržitelného rozvoje území byly podle §4 odst. 1a) a 2 vyhlášky č. 500/2006 Sb. v pozdějším znění podklady pro RURÚ, tedy zjištění a vyhodnocení stavu a vývoje území, jeho hodnot, limity využití území, zjištění a vyhodnocení záměrů na provedení změn v území; doplněné o údaje o území, zjištění vyplývající z průzkumů o území a další dostupné informace, například statistické údaje.

Po zjištění a vyhodnocení udržitelného rozvoje území, který byl proveden za pomoci analýzy SWOT a indikátorů, byla tato vstupní data vyhodnocena a převedena do relevantních informací. Analýza SWOT byla zpracována pro jevy dle §4 odst. 1 SZ, rozčleněné do deseti tématických okruhů, předepsaných metodikou jako povinné minimum. U některých jevů docházelo k přesahu jednotlivých údajů o území do různých tématických okruhů. Některé jevy bylo možno začlenit do více tématických okruhů současně. V souladu s metodikou nebyly do začlenění zařazeny jevy, které mají „průřezovou“ povahu nebo vyjadřují hodnoty.

<ul style="list-style-type: none"> ▪ internet – přístup k informacím a službám nemateriální povahy ▪ vazba obyvatel k místu ▪ živý kulturně společenský život ▪ vysoká úroveň vzdělání dospělých ▪ kvalitní bydlení ▪ dostatečné rekreační vyžití ▪ nezaměstnanost pod celostátním průměrem 	<ul style="list-style-type: none"> ▪ významné saldo migrace v ORP (převažuje vyjíždka za prací) ▪ chatová výstavba znehodnocuje krajinný ráz
S	W
O	T
<ul style="list-style-type: none"> ▪ podpora ekologického zemědělství ▪ záměr státu budovat tranzitní dopravní stavbu R35 a upravovat vedení silnice I/14 ▪ kanál D-O-L zlepšit návaznost na evropské vodní cesty ▪ vymístění frekventované tratě ČD z údolí Tiché Orlice a její vedení podpovrchovým úsekem ▪ vyvedení tranzitní dopravy obchvatem sídel ▪ rozvoj letiště v Ústí nad Orlicí ▪ podpora mladých rodin s dětmi a mladých cizinců ▪ turisticky atraktivní historická jádra měst ▪ recyklace brownfields 	<ul style="list-style-type: none"> ▪ značný zábor PUPFL v místě navrhovaného rozšíření skládky v Českých Libchavách ▪ dálkový přenos emisí z Pardubic ▪ kolize kanálu D-O-L s případnou variantní trasou R 35 ▪ územní nepřipravenost obchvatu I/14 v obcích Libchavy a České Libchavy zmaří komplexní řešení dopravní situace, chybí územní studie na celou trasu I/14 od Dlouhé Třebové po Sopotnici, dále chybí územní studie na řešení trasy II/312

3. Vyhodnocení vyváženosti vztahu územních podmínek pro příznivé životní prostředí, pro hospodářský rozvoj a pro soudržnost společenství obyvatel území

3.1 Začlenění témat analýz SWOT do jednotlivých pilířů posouzení podmínek udržitelného rozvoje

příznivé životní prostředí (environmentální pilíř)	soudržnost společenství obyvatel území (sociální pilíř)	hospodářský rozvoj území (ekonomický pilíř)
<p>HORNINOVÉ PROSTŘEDÍ A GEOLOGIE</p> <ul style="list-style-type: none"> ▪ geomorfologicky a geologicky cenná území ▪ horninové prostředí nenarušeno těžbou nerostných surovin ▪ většina území s nízkým indexem radonového rizika ▪ nepředpokládá se další těžba nerostných surovin <p>➤ zabezpečit sesuvná území</p> <p>➤ odstranit stará důlní díla</p> <p>VODNÍ REŽIM</p> <p>➤ respektovat CHOPAV Východočeská Křída</p> <p>➤ zvýšit ochranu proti povodním</p> <p>HYGIENA ŽIVOTNÍHO PROSTŘEDÍ</p> <ul style="list-style-type: none"> ▪ klidové oblasti bez postižení nadměrným hlukem ▪ dostupnost skládek odpadu <p>➤ snížit zatížení zástavby hlukem z dopravy</p> <p>➤ snížit vypouštění odpadních vod do vodotečí</p> <p>➤ snížit ohrožení krajinného rázu plánovanou vodní cestou D-O-L</p> <p>➤ snížit zranitelnost oblastí ve smyslu nařízení vlády č. 103/2003 Sb.</p> <p>➤ zlepšit kvalitu ovzduší</p> <p>➤ omezit vytápění domácností fosilními palivy</p> <p>➤ snížit větrnou a vodní erozi</p>	<p>VEŘEJNÁ DOPRAVNÍ INFRASTRUKTURA</p> <ul style="list-style-type: none"> ▪ vybudovaná cyklistická doprava v sídlech a cykloturistické trasy v krajině <p>➤ posílit napojení na tranzitní silniční tahy</p> <p>VEŘEJNÁ TECHNICKÁ INFRASTRUKTURA</p> <ul style="list-style-type: none"> ▪ vysoký stupeň plynofikace ▪ dostatek zdrojů pitné vody ▪ stabilizovaná síť energetiky a spojů ▪ internet – přístup k informacím a službám nemateriální povahy <p>➤ využívat plynofikace</p> <p>➤ napojit chybějící území na kanalizační systémy a ČOV</p> <p>➤ zvýšit počet skupinových vodovodů</p> <p>SOCIODEMOGRAFICKÉ PODMÍNKY</p> <ul style="list-style-type: none"> ▪ vazba obyvatel k místu ▪ živý kulturně společenský život ▪ vysoká úroveň vzdělání dospělých <p>➤ snížit saldo migrace (vyjížd'ku za prací)</p> <p>➤ podporovat mladé rodiny s dětmi a mladé cizince</p> <p>BYDLENÍ</p> <ul style="list-style-type: none"> ▪ kvalitní bydlení <p>REKREACE</p> <ul style="list-style-type: none"> ▪ dostatečné rekreační vyžití 	<p>HOSPODÁŘSKÉ PODMÍNKY A RELEVANTNÍ ÚDAJE Z TÉMAT</p> <ul style="list-style-type: none"> ▪ nezaměstnanost pod celostátním průměrem <p>➤ snížit vyjížd'ku za prací vyšší nabídkou práce v místech bydliště</p> <p>➤ recyklovat brownfields</p> <p>VEŘEJNÁ DOPRAVNÍ INFRASTRUKTURA</p> <p>➤ vybudovat obchvaty sídel na silnici I/14, upravit vedení silnice II/312</p> <p>➤ zvážit nutnost stavby kanálu D-O-L</p> <p>➤ odstranit kolizi kanálu D-O-L s přeložkou silnice III. třídy</p> <p>➤ vymístit trať ČD a vlakovou zastávku z Brandýsa n. O.</p> <p>➤ vyvést tranzitní dopravu obchvatem sídel</p> <p>➤ podpořit rozvoj letiště v Ústí nad Orlicí</p> <p>VEŘEJNÁ TECHNICKÁ INFRASTRUKTURA</p> <ul style="list-style-type: none"> ▪ vysoký stupeň plynofikace ▪ dostatek zdrojů pitné vody ▪ stabilizovaná síť energetiky a spojů ▪ internet – přístup k informacím a službám nemateriální povahy <p>➤ využívat plynofikace</p> <p>➤ napojit chybějící území na kanalizační systémy a ČOV</p> <p>➤ zvýšit počet skupinových vodovodů</p> <p>➤</p>

<ul style="list-style-type: none"> ➤ odstranit staré ekologické zátěže ➤ snížit dálkový přenos emisí z Pardubic <p>OCHRANA PŘÍRODY A KRAJINY</p> <ul style="list-style-type: none"> ▪ vyvážená krajina ▪ atraktivní reliéf ▪ přirozený charakter vodotečí ➤ posílit krajinnou biodiverzitu na západě ORP ➤ regulovat intenzitu zemědělského a lesnického využívání krajiny ➤ omezit velkoplošné zornění a zvýšit tak ekologickou stabilitu ➤ zvýšit protierozní ochranu půdy a prostupnost krajiny ➤ posílit rozptýlenou zeleň ve volné krajině ➤ revitalizovat zregulované vodoteče ➤ snížit znehodnocování krajinného rázu chatovou výstavbou <p>ZPF A PUPFL</p> <ul style="list-style-type: none"> ▪ převaha velmi kvalitních půd ➤ podporovat ekologické zemědělství ➤ kompenzovat značný zábor PUPFL v místě navrhovaného rozšíření skládky v Českých Libchavách 		<p>BYDLENÍ</p> <ul style="list-style-type: none"> ▪ kvalitní bydlení <p>REKREACE</p> <ul style="list-style-type: none"> ➤ posílovat turistiku zatraktivněním historických jader měst
--	--	--

3.2 Hodnocení významnosti prvků analýz SWOT

Při hodnocení se vycházelo z podmínek území ORP a sledovaly se tři okruhy:

1) Absolutní významnost

Silné stránky:	seřazené podle % svého podílu / celkovou plochu území (popř. podle odborné expertízy)
▪ horninové prostředí nenarušeno těžbou nerostných surovin	22%
▪ dostatek zdrojů pitné vody	26%
▪ nepředpokládá se další těžba nerostných surovin	38%
▪ stabilizovaná síť energetiky a spojů	41%
▪ geomorfologicky a geologicky cenná území	43%
▪ vysoká úroveň vzdělání dospělých	54%
▪ většina území s nízkým indexem radonového rizika	55%
▪ převaha velmi kvalitních půd	57%
▪ CHOPAV Východočeská Křída	63%
▪ živý kulturně společenský život	66%
▪ vazba obyvatel k místu	74%
▪ přirozený charakter vodotečí	77%
▪ internet – přístup k informacím a službám nemateriální povahy	78%
▪ dostupnost skládek odpadu	81%
▪ vysoký stupeň plynofikace	88%
▪ nezaměstnanost pod celostátním průměrem	91%
▪ vybudovaná cyklistická doprava v sídlech a cykloturistické trasy v krajině	93%
▪ klidové oblasti bez postižení nadměrným hlukem	94%
▪ kvalitní bydlení	96%
▪ vyvážená krajina	99%
▪ atraktivní reliéf	100%
▪ dostatečné rekreační vyžití	100%

Slabé stránky:	seřazené podle % svého podílu / celkovou plochu území (popř. podle odborné expertízy)
▪ ohrožení krajinného rázu plánovanou vodní cestou D-O-L	5%
▪ větrná a vodní eroze	9%
▪ zařazení záp. části území do zranitelných obl. ve sm. nařízení vlády č. 103/2003 Sb.	10%
▪ malé množství skupinových vodovodů	14%
▪ velkoplošné zornění snižující ekologickou stabilitu	15%
▪ intenzivně zemědělsky a lesnický využívaná krajina	20%
▪ chybí revitalizace zregulovaných vodotečí	22%
▪ vzdálené a nedostatečné napojení na tranzitní silniční tahy	29%
▪ významné saldo migrace (převažuje vyjíždka za prací)	33%
▪ částečný přechod na vytápění domácností fosilními palivy	35%
▪ narušená krajinná biodiverzita na západě ORP	36%
▪ staré ekologické zátěže	37%
▪ malé zastoupení rozptýlené zeleně ve volné krajině	38%
▪ nízké využívání plynofikace	39%
▪ stará důlní díla k likvidaci	41%
▪ vypouštění odpadních vod do vodotečí	42%
▪ zhoršená kvalita ovzduší automobilovou dopravou	45%
▪ častá sesuvná území	52%
▪ chatová výstavba znehodnocuje krajinný ráz	58%
▪ malá protierozní ochrana půdy a prostupnost krajiny	62%
▪ zástavba zatížená hlukem z dopravy	64%
▪ část území bez kanalizace a ČOV	74%
▪ nízká ochrana proti povodním	100%

2) Relativní významnost

Příležitosti:	porovnané se srovnatelným územím ORP
<ul style="list-style-type: none"> ▪ podpora ekologického zemědělství ▪ záměr státu budovat tranzitní dopravní stavbu R35 a upravovat vedení silnice I/14 ▪ kanál D-O-L zlepší návaznost na evropské vodní cesty ▪ vymístění tratě ČD z údolí Tiché Orlice, vedení tratě podpovrchovým úsekem ▪ vyvedení tranzitní dopravy obchvatem sídel ▪ rozvoj letiště v Ústí nad Orlicí ▪ podpora mladých rodin s dětmi a mladých cizinců ▪ turisticky atraktivní historická jádra měst ▪ recyklace brownfields 	

Hrozby:	porovnané se srovnatelným územím ORP
<ul style="list-style-type: none"> ▪ dálkový přenos emisí z Pardubic ▪ nekomplexní řešení obchvatů sídel I/14 a II/312 ▪ kolize kanálu D-O-L s ochranou přírody 	

3) Dynamika nebo velikost změny

U jevů, vykazujících prudký vývoj, byl srovnán:		
popis jevu	předchozí stav (ÚAP 2008)	nynější stav (aktualizace ÚAP 2014)
cyklistická doprava v sídlech a cykloturistické trasy v krajině	vybudováno	rozšířeno
kanalizace	částečně vybudována	dále rozšiřována
přístup na internet	zajištěn	dále rozšířen
bydlení	kvalitní bydlení	dále rozšiřováno
saldo migrace	významné (úbytek obyvatel)	ve městě Ústí nad Orlicí se prohlubuje

3.3 Použití indikátorů

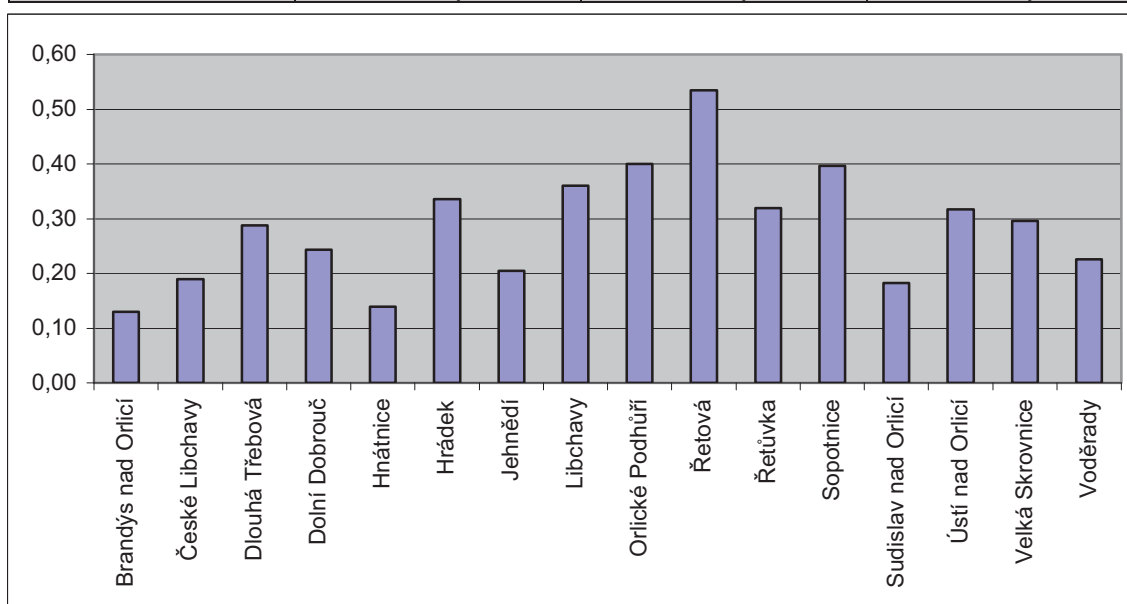
Každý ukazatel byl sledován za jednotlivá území obcí ve správním obvodu ORP Ústí nad Orlicí a vyhodnocen porovnáním v rámci územního obvodu ORP.

Okruh 1 – Udržitelná úroveň čerpání přírodních zdrojů včetně území a energie

111 Míra plánovaného růstu zastavěného území

Ukazatel byl vyhodnocen za jednotlivá území obcí.

k.ú.	ÚAP(A117) (ha)	ÚAP(A001) (ha)	$\frac{\text{ÚAP(A117)}}{\text{ÚAP(A001)}}$
Brandýs nad Orlicí	9,10	69,94	(min.) 0,13
Hnátnice	12,50	89,84	0,14
Sudislav nad Orlicí	4,04	22,20	0,18
České Libchavy	19,18	101,40	0,19
Jehnědí	7,35	36,01	0,20
Voděradý	17,02	75,38	0,23
Dolní Dobrouč	36,61	150,72	0,24
Dlouhá Třebová	35,36	123,11	0,29
Velká Skrovnice	10,41	35,23	0,30
Ústí nad Orlicí	201,49	635,89	0,32
Řetůvka	14,03	43,96	0,32
Hrádek	7,22	21,50	0,34
Libchavy	70,55	195,69	0,36
Sopotnice	37,59	94,91	0,40
Orlické Podhůří	36,83	91,95	0,40
Řetová	46,61	87,27	(max.) 0,53
Průměr	35,37	117,19	0,30

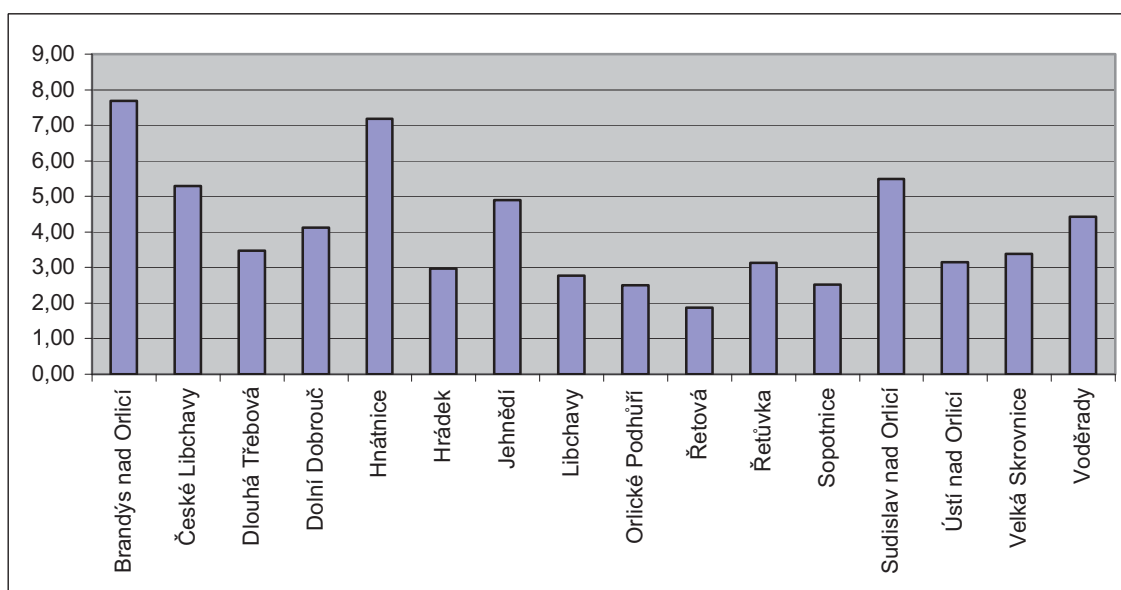


Interpretace: Malá míra růstu zastavěného území (Brandýs n. O.) signalizuje stabilizovaný pilíř životního prostředí a sociální pilíř. Průměrnou míru růstu vykazují na jedné straně velikostně obdobné katastry, na druhé straně katastry velikostně rozdílné. Velká míra plánovaného růstu (Řetová, Orlické Podhůří, Sopotnice) signalizuje sice ambici k silnému hospodářskému pilíři, ale možné budoucí disparity v dostupnosti veřejné infrastruktury, tedy riziko zhoršení v sociálním pilíři udržitelného rozvoje. V Řetové je míra rozvoje ovlivněna plochami rekreace a sportu.

112 Míra naplnění zastavitelných ploch

Ukazatel byl vyhodnocen za jednotlivá území obcí.

k.ú.	ÚAP(A001) (ha)	ÚAP(A117) (ha)	$\frac{\text{ÚAP(A001)}}{\text{ÚAP(A117)}}$
Řetová	87,27	46,61	(min.) 1,87
Orlické Podhůří	91,95	36,83	2,50
Sopotnice	94,91	37,59	2,52
Libchavy	195,69	70,55	2,77
Hrádek	21,50	7,22	2,98
Řetůvka	43,96	14,03	3,13
Ústí nad Orlicí	635,89	201,49	3,16
Velká Skrovnice	35,23	10,41	3,38
Dlouhá Třebová	123,11	35,36	3,48
Dolní Dobrouč	150,72	36,61	4,12
Voděradý	75,38	17,02	4,43
Jehnědí	36,01	7,35	4,90
České Libchavy	101,40	19,18	5,29
Sudislav nad Orlicí	22,20	4,04	5,50
Hnátnice	89,84	12,50	7,19
Brandýs nad Orlicí	69,94	9,10	(max.) 7,69
Průměr	117,19	35,37	4,06

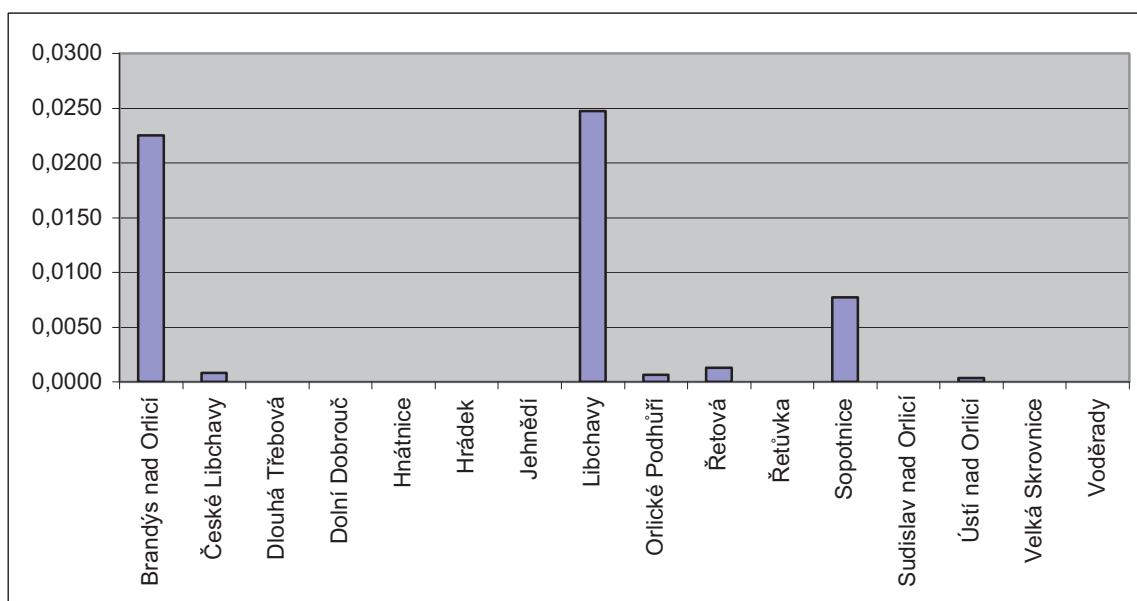


Interpretace: Malá míra naplňování zastavitelných ploch (Řetová, Orlické Podhůří) je podnětem pro podporování nové zástavby dle platných ÚP obou obcí, jedná se o naplňování ploch rekreace. Velká míra vyčerpání zastavitelných ploch (Brandýs n. O., Hnátnice) je podnětem pro vymezení nových zastavitelných ploch nebo ploch přestavby, včetně eventuálního posílení infrastruktury.

113 Míra recyklace zastavěných pozemků

Ukazatel byl vyhodnocen za jednotlivá území obcí.

k.ú.	ÚAP(A004) (ha)	ÚAP(A001+A117) ha	ÚAP(A004) ÚAP(A001+A117)
Sudislav nad Orlicí	0,00	26,24	(min.) 0,0000
Hrádek	0,00	28,72	0,0000
Velká Skrovnice	0,00	45,64	0,0000
Jehnědí	0,00	43,36	0,0000
Řetůvka	0,00	57,99	0,0000
Voděradý	0,00	92,40	0,0000
Dolní Dobrouč	0,00	187,33	0,0000
Dlouhá Třebová	0,00	158,47	0,0000
Hnátnice	0,00	102,34	0,0000
Ústí nad Orlicí	0,29	837,38	0,0003
Orlické Podhůří	0,08	128,78	0,0006
České Libchavy	0,10	120,58	0,0008
Řetová	0,17	133,88	0,0013
Sopotnice	1,02	132,50	0,0077
Brandýs nad Orlicí	1,78	79,04	0,0225
Libchavy	6,58	266,24	(max.) 0,0247
Průměr	0,63	152,56	0,0036



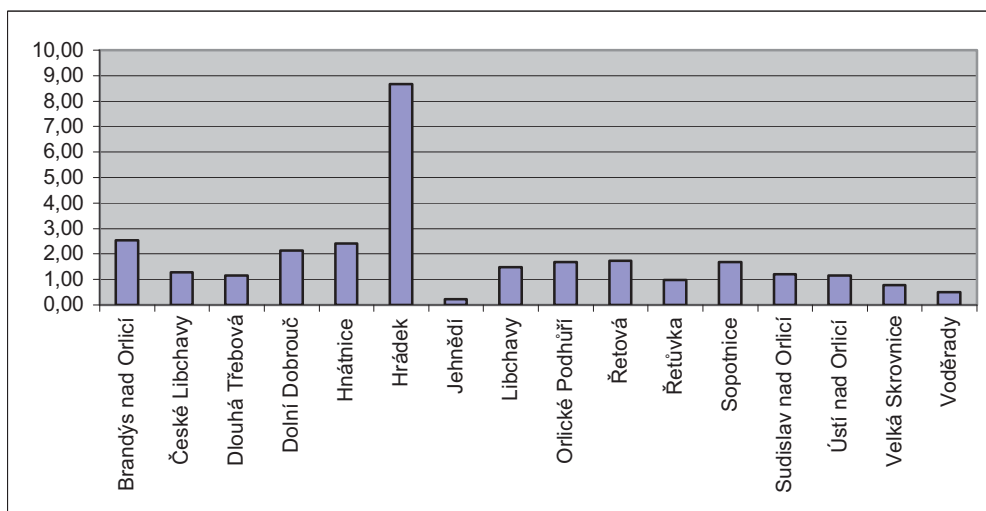
Interpretace: Devět z šestnácti obcí ORP Ústí nad Orlicí vykazuje neexistenci recyklace v sídlech. Nízká intenzita využívání zastavěného území signalizuje neefektivní extenzivní rozvoj a možné disparity ve funkci a efektivitě veřejných infrastruktur, tedy zhoršení v sociálním pilíři. Totéž platí pro obce s malým podílem recyklace (Ústí nad Orlicí, Orlické Podhůří, České Libchavy, Řetová). Pouze Libchavy a Brandýs n. O. vykazují vysokou míru recyklace zastavěných pozemků, tudíž vyhovují požadavku na hospodárné využívání zastavěného území.

Okruh 2 – Stabilita / dynamická rovnováha ekologických systémů

211 Koeficient ekologické stability (KES), zdroj ČSÚ, období 31.12.2013

Ukazatel byl vyhodnocen za jednotlivá území obcí.

k.ú.	KES
Jehnědí	(min.) 0,22
Voděradý	0,49
Velká Skrovnice	0,77
Řetůvka	0,98
Dlouhá Třebová	1,15
Ústí nad Orlicí	1,15
Sudislav nad Orlicí	1,19
České Libchavy	1,28
Libchavy	1,51
Orlické Podhůří	1,67
Sopotnice	1,68
Řetová	1,72
Dolní Dobrouč	2,12
Hnátnice	2,41
Brandýs nad Orlicí	2,53
Hrádek	(max.) 8,67
Celý ORP	1,85



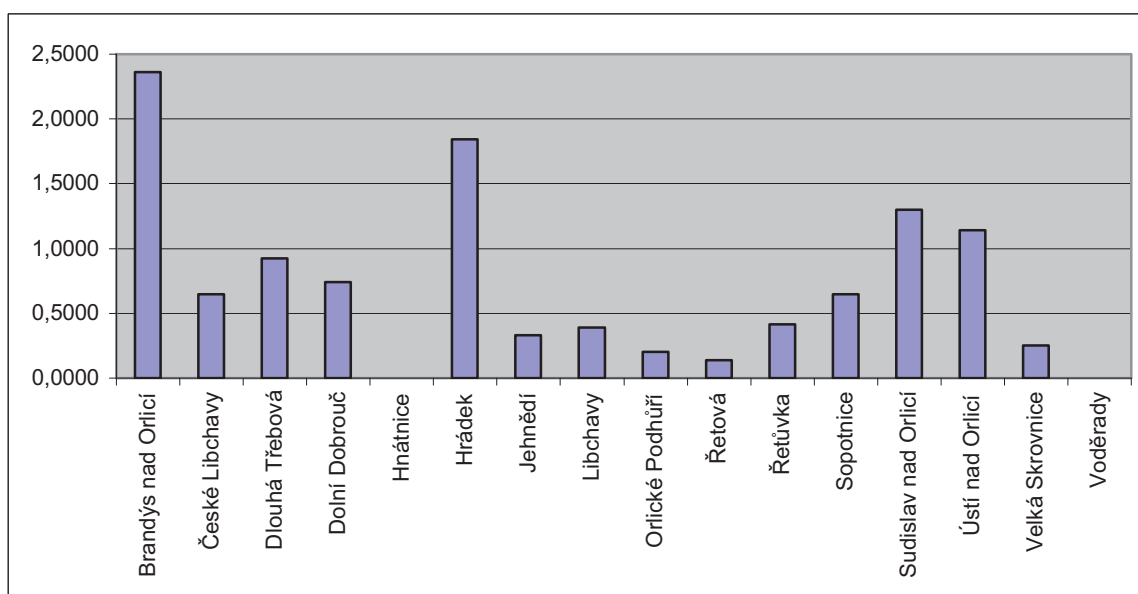
Interpretace: V obcích s nízkou hodnotou KES (Jehnědí, Voděrady) je ekologický pilíř slabý. V obcích s vysokou hodnotou KES (Hrádek) je ekologický pilíř silný.

213 Ekologická fragmentace nezastavěného území některými liniovými stavbami

Ukazatele A, B, C byly vyhodnoceny za jednotlivá území obcí.

A/ Bariérovost (neaktualizováno)

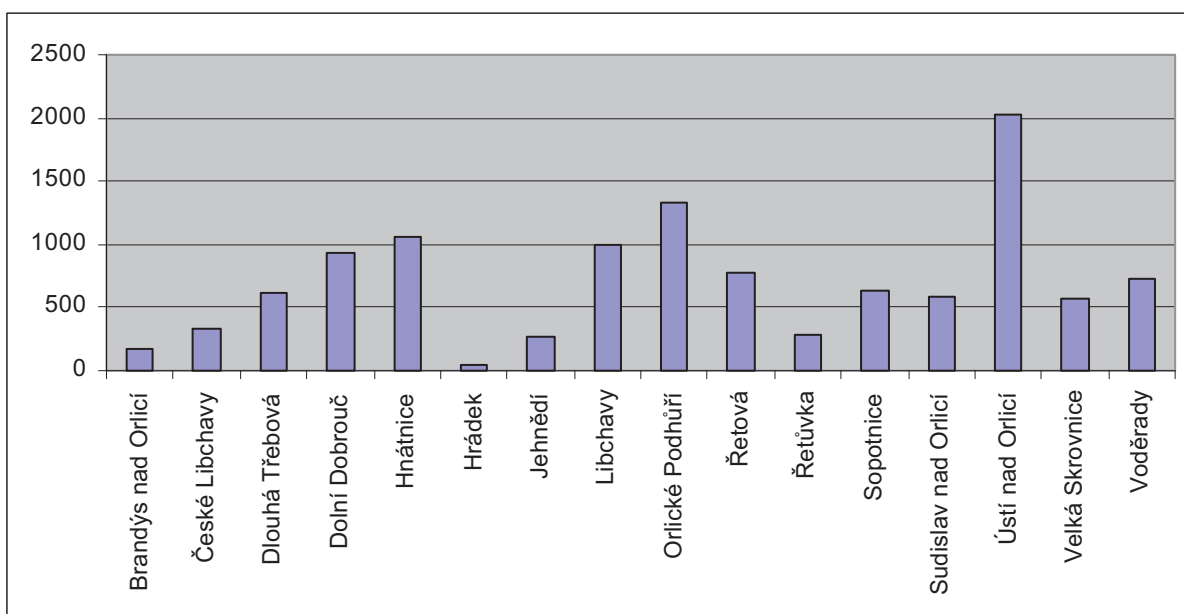
k.ú.	$\Sigma(\text{km}_{A090+091+094} \cdot \text{bod})$	ÚAP(nezast. území) (km^2)	$\frac{\text{km}}{\text{km}^2}$
Voděrady	0,000	7,01	(min.) 0,0000
Hnátnice	0,000	10,48	0,0000
Řetová	1,066	7,61	0,1401
Orlické Podhůří	2,581	12,62	0,2045
Velká Skrovnice	1,369	5,40	0,2535
Jehnědí	1,786	5,39	0,3314
Libchavy	7,896	20,34	0,3882
Řetůvka	1,576	3,79	0,4158
České Libchavy	5,092	7,89	0,6454
Sopotnice	8,160	12,62	0,6466
Dolní Dobrouč	18,327	24,72	0,7414
Dlouhá Třebová	8,416	9,13	0,9218
Ústí nad Orlicí	34,362	30,06	1,1431
Sudislav nad Orlicí	8,064	6,20	1,3006
Hrádek	1,436	0,78	1,8410
Brandýs nad Orlicí	8,564	3,63	(max.)2,3592
Průměr	6,793	10,50	0,7083



Interpretace: Ekologická fragmentace nulová (Voděrady, Hnátnice) a nízká (Řetová, Orlické Podhůří) jsou dokladem žádného, popř. jen malého zatížení území dělicími překážkami. Ekologická fragmentace vysoká (Hrádek, Brandýs n. O.) upozorňuje naopak na bariérovost a nízkou prostupnost území pro populace živočichů a rostlin. Vysoká míra narušení krajiny liniovými stavbami dopravní infrastruktury snižuje kvalitu krajiny z hlediska estetického a z hlediska biodiverzity.

B/ Zrnitost dle průměrné velikosti nefragmentované plošky (neaktualizováno)

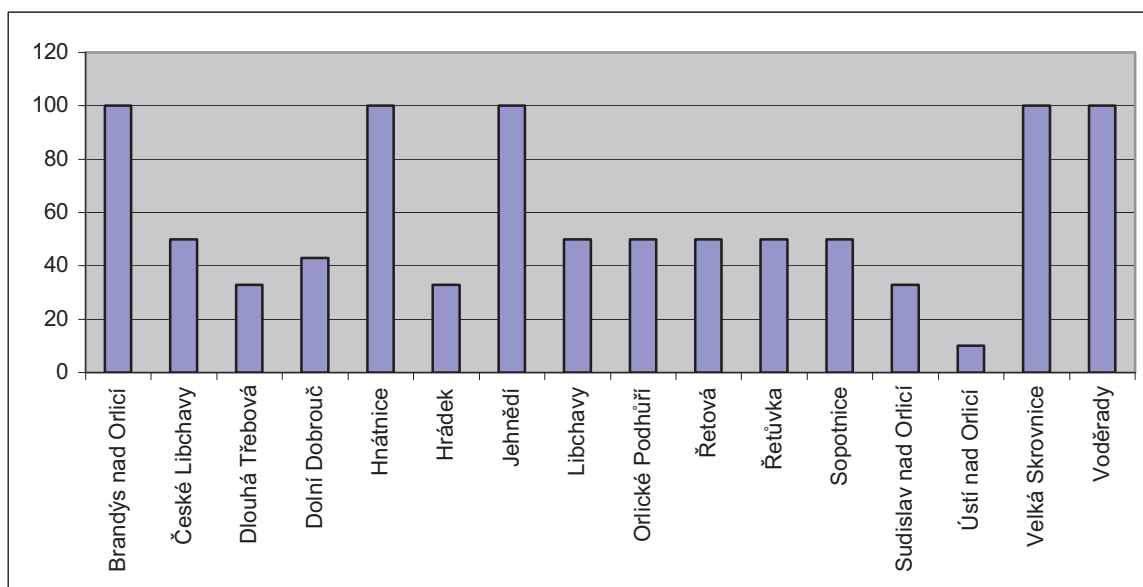
k.ú.	průměrná velikost největších nefragment. plošek (ha)
Hrádek	(min.) 51
Brandýs nad Orlicí	181
Jehnědí	271
Řetůvka	286
České Libchavy	332
Velká Skrovnice	567
Sudislav nad Orlicí	580
Dlouhá Třebová	620
Sopotnice	629
Voděrady	729
Řetová	771
Dolní Dobrouč	928
Libchavy	1001
Hnátnice	1053
Orlické Podhůří	1327
Ústí nad Orlicí	(max.) 2029
Průměr	710



Interpretace: Nízká hodnota zrnitosti krajinných plošek (Hrádek) znamená malou rozlohu nefragmentovaných oblastí v daném katastru. Vysoká hodnota zrnitosti krajinných plošek (Ústí nad Orlicí) znamená naopak velkou rozlohu nefragmentovaných oblastí v daném katastru.

C/ Zrnitost dle procentuálního podílu počtu nefragmentovaných plošek (neaktualizováno)

k.ú.	počet „n“ největších plošek	počet „s“ všech plošek v území	n / s (%)
Ústí nad Orlicí	1	10	(min.) 10
Dlouhá Třebová	1	3	33
Sudislav nad Orlicí	1	3	33
Hrádek	1	3	33
Dolní Dobrouč	3	7	43
Řetová	1	2	50
Orlické Podhůří	1	2	50
Řetůvka	1	2	50
České Libchavy	2	4	50
Libchavy	2	4	50
Sopotnice	2	4	50
Voděradý	1	1	100
Hnátnice	1	1	100
Velká Skrovnice	1	1	100
Jehnědí	2	2	(max.) 100
Brandýs nad Orlicí	2	2	(max.) 100
Průměr	1,4	3	60



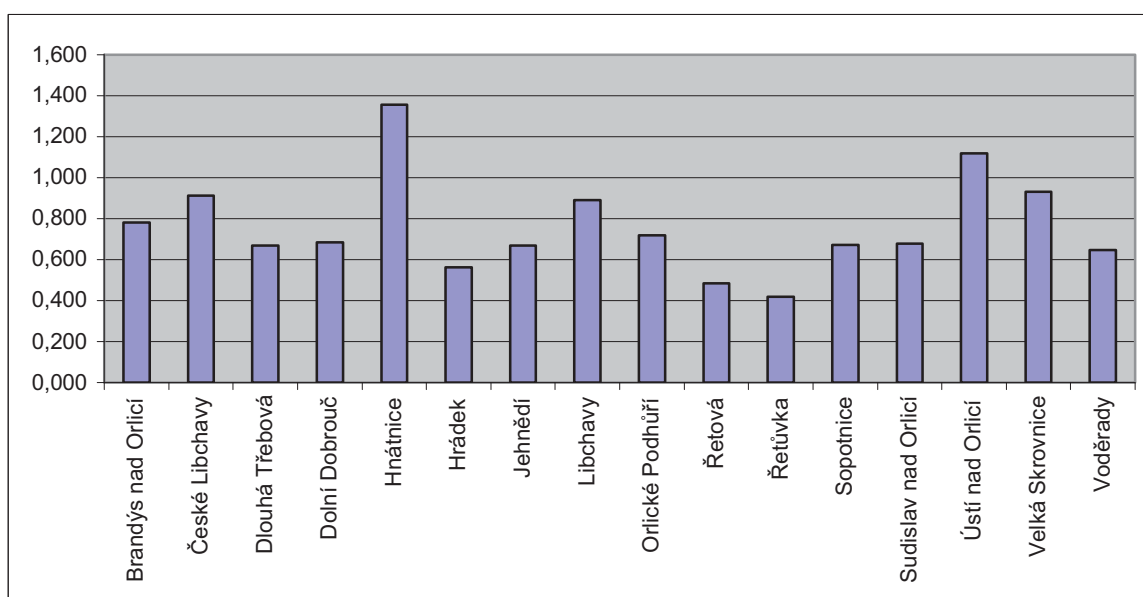
Interpretace: Nízkou hodnotu zrnitosti dle procentuálního podílu vykazuje pouze Ústí nad Orlicí, což svědčí o nehomogenním rázu tamní krajiny. Deset z šestnácti obcí ORP se nachází v průměru 30 – 70 %. Pět z šestnácti obcí ORP dosáhlo stoprocentního maxima, což svědčí o homogenitě místní krajiny. Celkový přehled potvrzuje homogenitu krajiny na většině území ORP, tudíž sílu pilíře životního prostředí.

Okruh 3 – Udržitelná forma a udržitelná míra ekonomického rozvoje

311 Bilanční rovnováha mezi populační a pracovištní velikostí

Ukazatel byl vyhodnocen za jednotlivá území obcí. Údaje přejaty ze SLDB 2012.

k.ú.	PP	EAO	PP / EAO
Řetůvka	48	115	(min.) 0,417
Řetová	150	309	0,485
Hrádek	18	32	0,563
Voděradý	86	133	0,647
Jehnědí	91	136	0,669
Dlouhá Třebová	441	658	0,670
Sopotnice	303	452	0,670
Sudislav nad Orlicí	36	53	0,679
Dolní Dobrouč	818	1 193	0,686
Orlické Podhůří	208	289	0,720
Brandýs nad Orlicí	542	694	0,781
Libchavy	740	832	0,889
České Libchavy	231	253	0,913
Velká Skrovnice	135	145	0,931
Ústí nad Orlicí	8 803	7 859	1,120
Hnátnice	583	430	(max.) 1,356
Průměr	674	784	0,389



Interpretace: Ukazatel vyjadřuje kvantitativní soběstačnost lokálního pracovního trhu. Ideální je vyváženost, kdy se hodnota ukazatele blíží jedné.

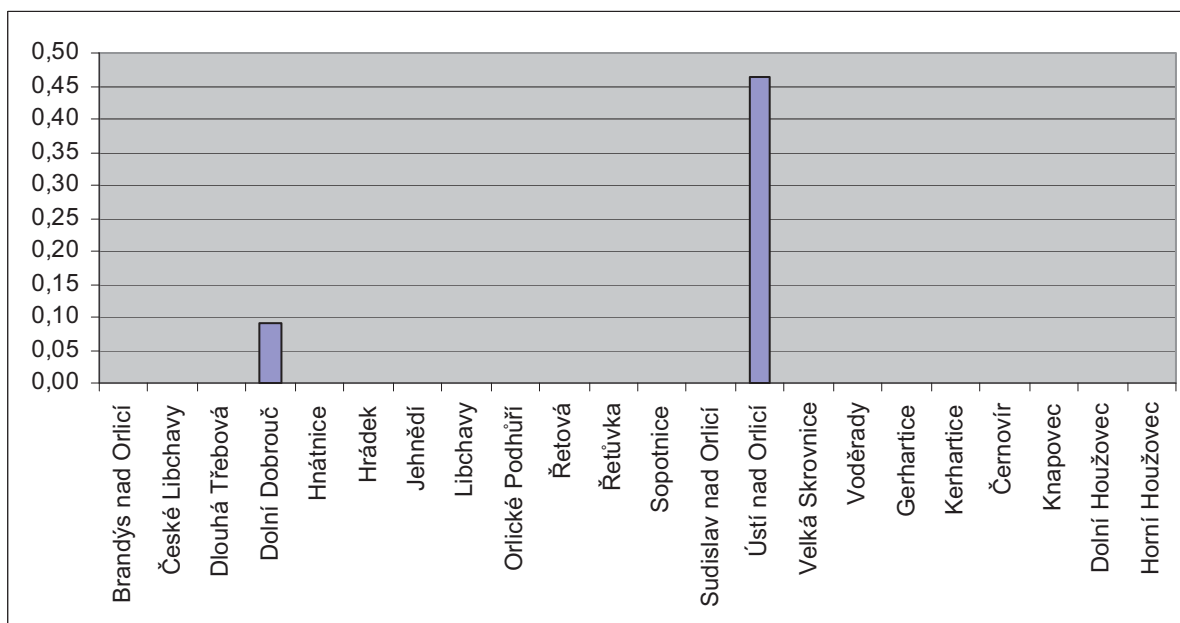
Nejvyšší disparitu vykazuje Řetůvka, dále Řetová a Hrádek. Nejvyšší podíl pohybu za prací je v Ústí nad Orlicí, vysoká je dojíždka, sídelní funkce je oslabována vyjíždkou za prací, roste dopravní zátěž, může se případně snižovat konkurenceschopnost místních podniků nedostatkem pracovní síly.

Okruh 4 – Soudržnost mezi sociálními skupinami a regiony a sociální prostupnost

413 Diverzita nového bydlení

Ukazatel byl vyhodnocen za jednotlivá území obcí a místních částí, zvýrazněných modře (neaktualizováno).

k.ú.	BDplan	RDplan	BDreal	RDreal	$\frac{BDp}{BDr} / \frac{RDp}{RDr}$
Voděradý	0,00	10,04	0,00	17,71	0,00
Horní Houžovec	0,00	0,00	1,37	3,28	0,00
Gerhartice	0,00	1,51	0,00	5,35	0,00
Dolní Houžovec	0,00	1,82	0,00	5,34	0,00
Sudislav nad Orlicí	0,00	2,77	0,00	14,49	0,00
Velká Skrovnice	0,00	3,56	0,00	23,76	0,00
Brandýs nad Orlicí	0,00	5,27	4,72	27,99	0,00
Hrádek	0,00	6,36	0,00	11,10	0,00
České Libchavy	0,00	6,58	0,46	50,10	0,00
Jehnědí	0,00	7,36	0,00	25,00	0,00
Řetůvka	0,00	7,78	0,00	26,22	0,00
Černovír	0,00	8,63	0,00	14,33	0,00
Hnátnice	0,00	9,42	1,89	44,85	0,00
Orlické Podhůří	0,00	10,94	0,00	21,72	0,00
Knapovec	0,00	9,98	0,00	20,42	0,00
Kerhartice	0,00	11,53	0,00	12,29	0,00
Řetová	0,00	18,19	0,24	50,60	0,00
Sopotnice	0,00	20,70	0,00	66,87	0,00
Libchavy	0,00	28,63	0,00	68,50	0,00
Dlouhá Třebová	0,00	35,27	0,00	79,33	0,00
Dolní Dobrouč	0,18	33,48	3,74	63,08	0,10
Ústí nad Orlicí	14,70	67,51	42,08	89,77	0,46
Průměr	0,68	13,97	2,48	33,73	0,03

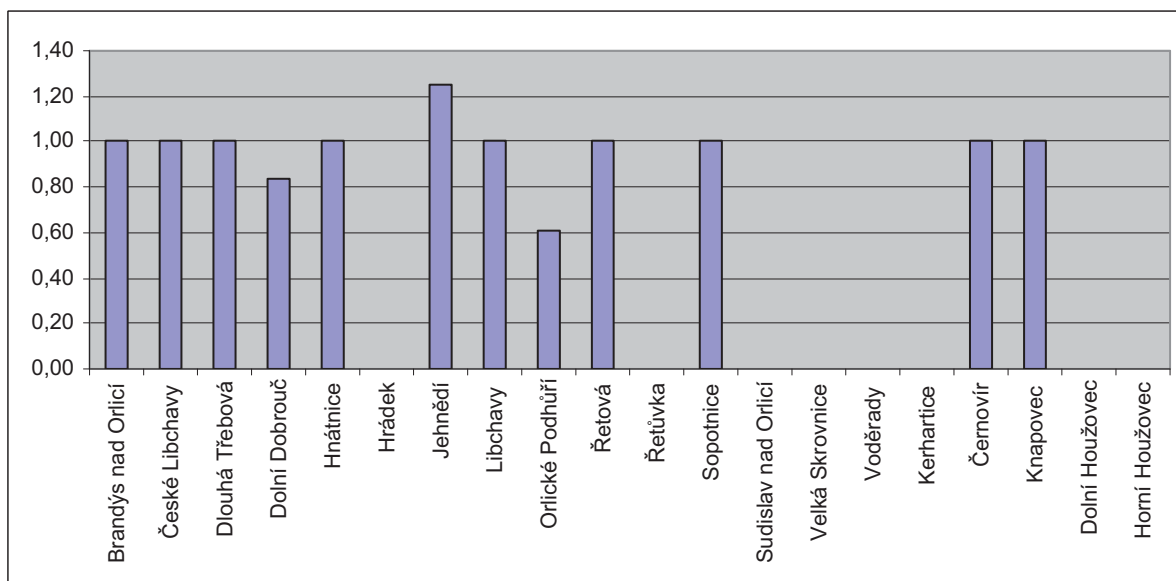


Interpretace: Poměr realizovaných a plánovaných ploch může sloužit pořizovatelům územního plánu ke konfrontaci územního plánu s reálnou poptávkou po daných typech a hustotách obytné zástavby. Nabídka zastavitelných ploch, které vychylují daný poměr, by měla být omezena. Ze všech obcí a místních částí ORP mají pouze Dolní Dobrouč a Ústí nad Orlicí nenulovou hodnotu tohoto indikátoru. Úměrnost mezi plánovaným a realizovaným poměrem ploch je ve všech případech pod hodnotou 0,5, což svědčí o připravenosti území pro případnou poptávku po nové obytné zástavbě. Celkově je v území ORP málo ploch hromadného bydlení (BD) stavového i návrhového, což ve výsledku snižuje význam individuálního bydlení (RD), které je v území početné ve stavu i návrhu. Nejlépe o tom svědčí průměrové hodnoty, které vykazují, že plocha návrhových RD (13,97) odpovídá třetině stávajících RD (33,73), zatímco plocha návrhových BD (0,68) tvoří pouhou pětinu už tak nízké plochy stávajících BD (2,48). ORP Ústí je především územím individuálního bydlení a jako takové by mělo být udržováno.

421 Podíl obyvatel v sídlech v dostupnosti zařízení předškolní výchovy

Ukazatel byl vyhodnocen za jednotlivá území obcí. Místo vlastního Ústí nad Orlicí, které má nad 10 000 obyvatel a je tudíž z hodnocení vypuštěno, byly zařazeny jeho prostorově oddělené části, zvýrazněné modře. Údaje pro rok 2013, v částech Ústí nad Orlicí 2001.

k.ú.	Obyv. MŠ	Obyv.	Obyv. MŠ/Obyv.
Ústí nad Orlicí	---	---	---
Dolní Houžovec	0	49	(min.) 0,00
Horní Houžovec	0	68	0,00
Hrádek	0	94	0,00
Sudislav nad Orlicí	0	131	0,00
Řetůvka	0	278	0,00
Velká Skrovnice	0	277	0,00
Voděradý	0	337	0,00
Kerhartice	0	974	0,00
Orlické Podhůří	400	659	0,61
Dolní Dobrouč	2 154	2 583	0,83
Knapovec	296	296	1,00
Černovír	322	322	1,00
České Libchavy	623	623	1,00
Řetová	693	693	1,00
Hnátnice	857	857	1,00
Sopotnice	938	938	1,00
Dlouhá Třebová	1 289	1 289	1,00
Brandýs nad Orlicí	1 381	1 381	1,00
Libchavy	1 710	1 710	1,00
Jehnědí	406	324	(max.) 1,25
Průměr	533	694	0,58

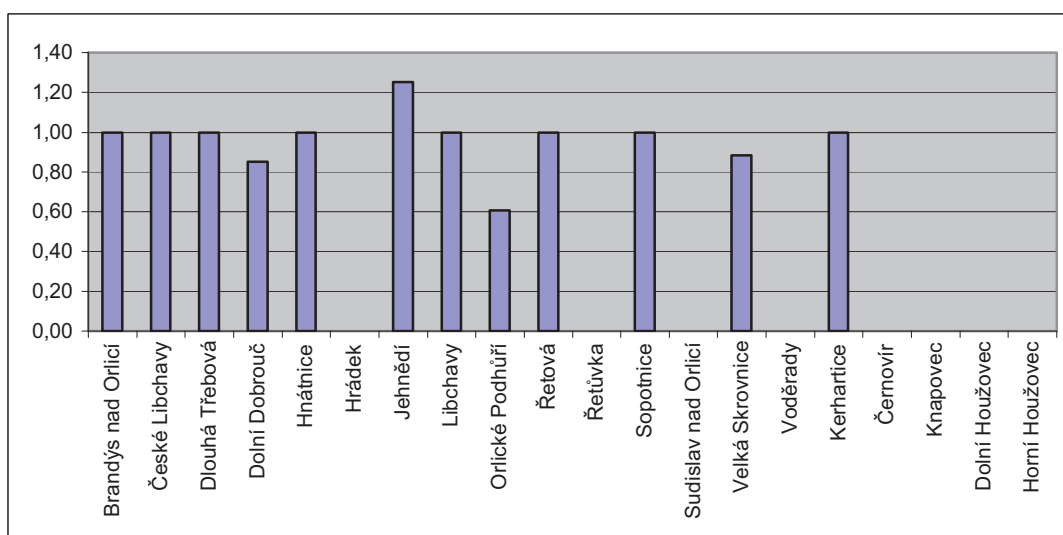


Interpretace: Osm obcí a místních částí ORP nemá k dispozici místní mateřskou školu a musí dojíždět do mateřských škol v blízkém okolí. Indikátor nižší než 1 je v Orlickém Podhůří a Dolní Dobrouči. V Orlickém Podhůří fungují mateřské školy v Říčkách a Rvišti, zatímco v Dobré Vodě chybí. V Dolní Dobrouči funguje mateřská škola v Dolní Dobrouči, zatímco v Horní Dobrouči a Lanšperku chybí. Většina obcí a místních částí, celkem devět, má fungující mateřskou školu na svém území (indikátor roven 1). Indikátor vyšší než 1 je v Jelněděl, jehož mateřská škola je zároveň provozována také pro k.ú. Hrádek.

422 Podíl obyvatel v sídlech v dostupnosti základních škol

Ukazatel byl vyhodnocen za jednotlivá území obcí. Místo vlastního Ústí nad Orlicí, které má nad 10 000 obyvatel a je tudíž z hodnocení vypuštěno, byly zařazeny jeho prostorově oddělené části, zvláště modře. Údaje pro rok 2013, v oddělených částech Ústí nad O. přejaty ze SLDB 2001.

k.ú.	Obyv. ZŠ	Obyv.	Obyv. ZŠ/ Obyv.
Ústí nad Orlicí	---	---	---
Dolní Houžovec	0	49	(min.) 0,00
Horní Houžovec	0	68	0,00
Hrádek	0	94	0,00
Sudislav nad Orlicí	0	131	0,00
Řetůvka	0	278	0,00
Knapovec	0	296	0,00
Černovír	0	322	0,00
Voděradý	0	337	0,00
Orlické Podhůří	400	659	0,61
Dolní Dobrouč	2 154	2 583	0,83
Velká Skrovnice	277	277	1,00
České Libchavy	623	623	1,00
Řetová	693	693	1,00
Hnátnice	857	857	1,00
Sopotnice	938	938	1,00
Kerhartice	974	974	1,00
Dlouhá Třebová	1 289	1 289	1,00
Brandýs nad Orlicí	1 381	1 381	1,00
Libchavy	1 710	1 710	1,00
Jehnědí	406	324	(max.) 1,25
Průměr	584	734	0,58

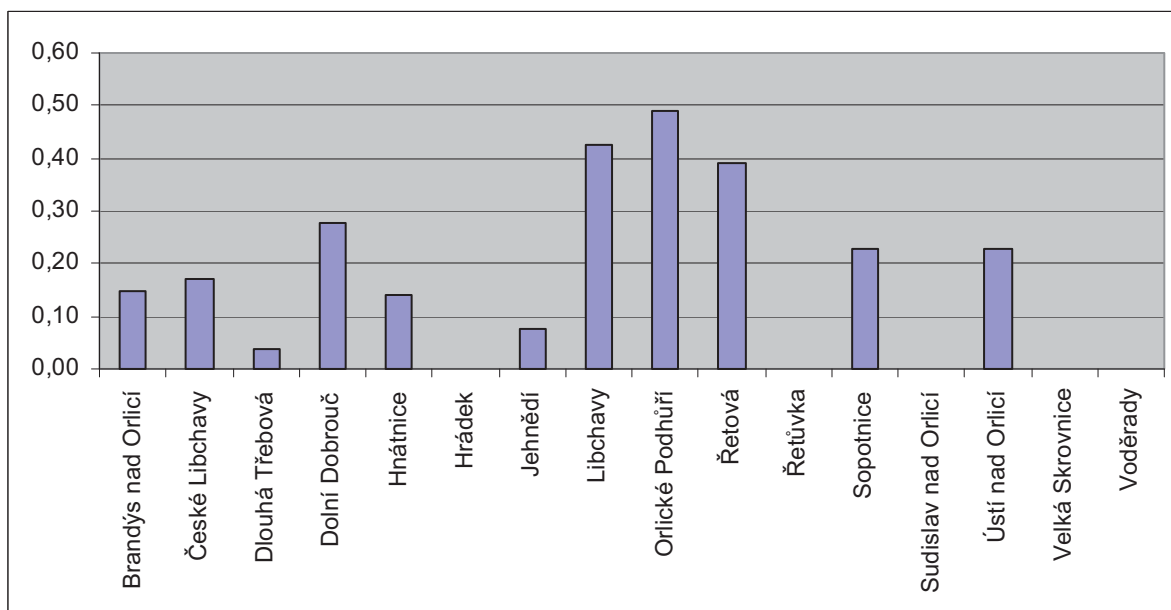


Interpretace: Osm obcí a místních částí ORP nemá k dispozici místní základní školu a musí dojíždět do základních škol v blízkém okolí (dle ÚAP PK souvisí vyšší intenzita vyjížděky do škol než za prací v okrese Ústí nad Orlicí s nerovnoměrným rozložením míst ve školách nejen z územního hlediska, ale i z hlediska studijních oborů vhodných pro chlapce a dívky). Indikátor nižší než 1 je v Orlickém Podhůří a Dolní Dobrouči. V Orlickém Podhůří fungují základní školy v Říčkách a Rvišti, zatímco v Dobré Vodě chybí. V Dolní Dobrouči funguje základní škola v Dolní Dobrouči, zatímco v Horní Dobrouči a Lanšperku chybí. Většina obcí a místních částí, celkem devět, má fungující základní školu na svém území (indikátor roven jedné). Indikátor vyšší než 1 je v Jehnědí, jehož základní škola je zároveň provozována také pro k.ú. Hrádek.

423 Podíl zastavitelných ploch pro bydlení v dostupnosti zařízení předškolní výchovy

Ukazatel byl vyhodnocen za jednotlivá území obcí (neaktualizováno).

k.ú.	plocha „x“ zastavitelných ploch pro bydlení v okruhu 400 m od místní MŠ (ha)	plocha „y“ zastavitelných ploch pro bydlení celkem (ha)	x / y
Voděřady	0,00	7,14	0,00
Sudislav nad Orlicí	0,00	2,77	0,00
Velká Skrovnice	0,00	3,60	0,00
Hrádek	0,00	6,36	0,00
Řetůvka	0,00	7,78	0,00
Dlouhá Třebová	1,38	35,11	(min.) 0,04
Jehnědí	0,56	7,32	0,08
Hnátnice	1,22	8,64	0,14
Brandýs nad Orlicí	0,79	5,27	0,15
České Libchavy	1,13	6,67	0,17
Sopotnice	4,91	21,51	0,23
Ústí nad Orlicí	28,58	125,79	0,23
Dolní Dobrouč	8,36	30,28	0,28
Řetová	7,17	18,29	0,39
Libchavy	12,53	29,40	0,43
Orlické Podhůří	4,82	9,82	(max.) 0,49
Průměr	4,47	20,36	0,16

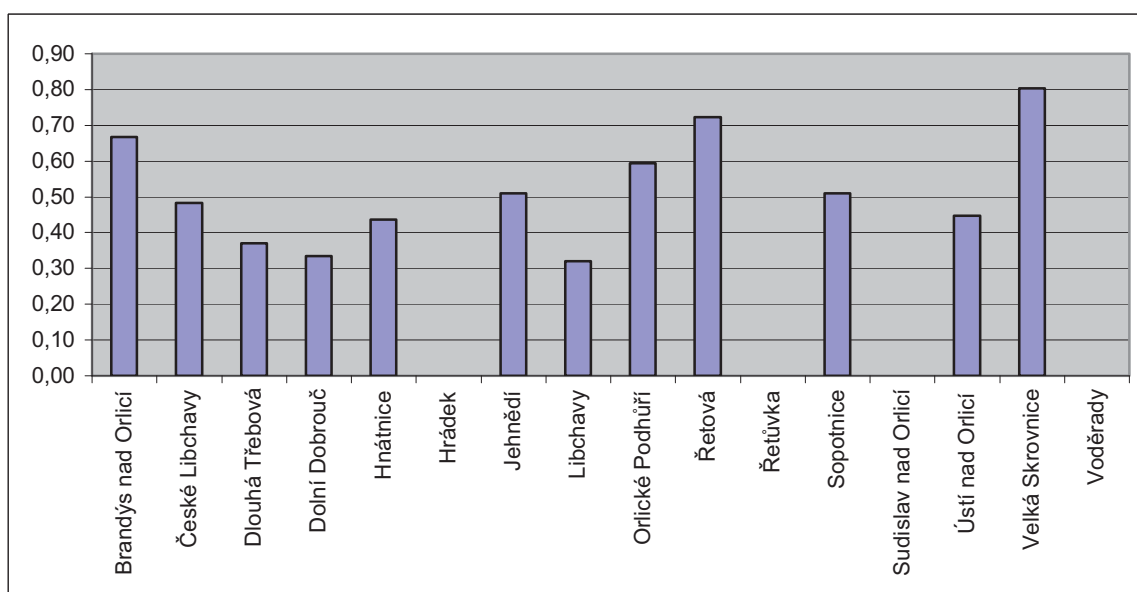


Interpretace: Pět obcí ORP (Sudislav, Velká Skrovnice, Voděrády, Hrádek, Řetůvka) mají na svém území zastavitelné plochy pro bydlení, ale nemají mateřskou školu a musí tudíž využívat služeb okolních obcí. Znamená to oslabení hospodářského pilíře nárůstem nákladů za dopravu a oslabení sociálního pilíře porovnáváním se podle způsobu přepravy. Z obcí a místních částí ORP, které mají jak zastavitelné plochy pro bydlení tak i mateřskou školu, vykazuje nejvyšší dostupnost mateřské školy Dlouhá Třebová (4%), nejvyšší Orlické Podhůří (50%). Žádná z obcí ORP nemá dostupnost mateřské školy nad 50 % zastavitelných ploch pro bydlení.

424 Podíl zastavitelných ploch pro bydlení v dostupnosti základních škol

Ukazatel byl vyhodnocen za jednotlivá území obcí (neaktualizováno).

k.ú.	plocha „x“ zastavitelných ploch pro bydlení v okruhu 600 m od místní ZŠ (ha)	plocha „y“ zastavitelných ploch pro bydlení celkem (ha)	x / y
Voděradý	0,00	7,14	0,00
Sudislav nad Orlicí	0,00	2,77	0,00
Hrádek	0,00	6,36	0,00
Řetůvka	0,00	7,78	0,00
Libchavy	9,44	29,40	(min.) 0,32
Dolní Dobrouč	10,13	30,28	0,33
Dlouhá Třebová	13,03	35,11	0,37
Hnátnice	3,77	8,64	0,44
Ústí nad Orlicí	56,23	125,79	0,45
České Libchavy	3,22	6,67	0,48
Jehnědí	3,73	7,32	0,51
Sopotnice	10,95	21,51	0,51
Orlické Podhůří	5,84	9,82	0,59
Brandýs nad Orlicí	3,52	5,27	0,67
Řetová	13,23	18,29	0,72
Velká Skrovnice	2,89	3,60	(max.) 0,80
Průměr	8,50	20,36	0,39

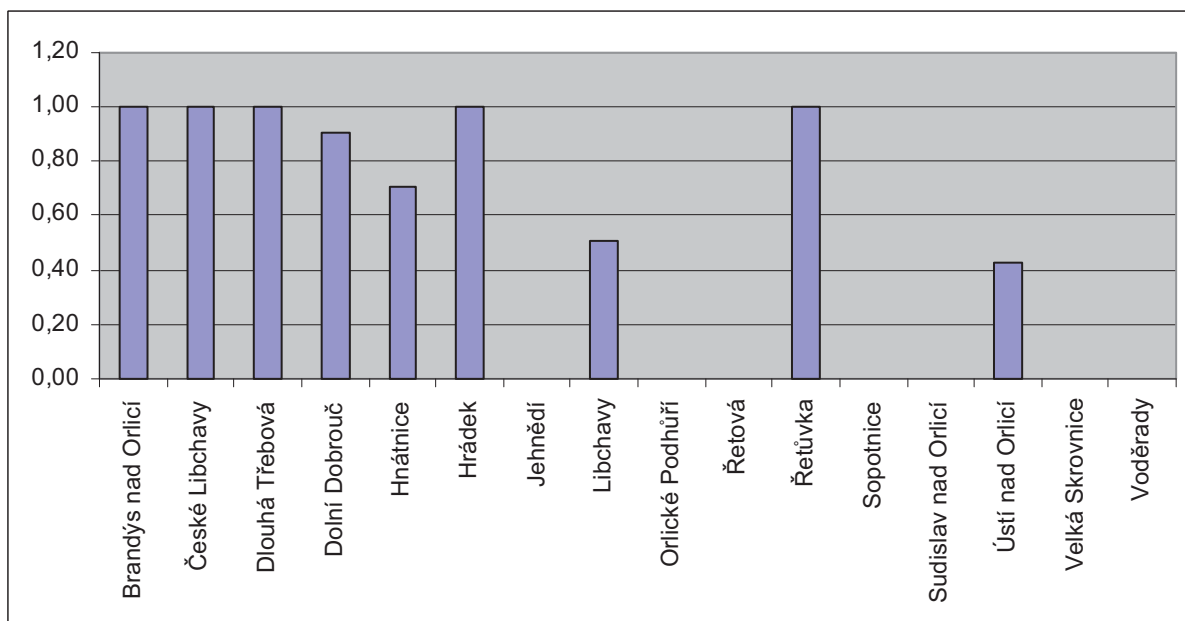


Interpretace: Čtyři z obcí ORP (Voděradý, Sudislav, Hrádek, Řetůvka) mají na svém území zastavitelné plochy pro bydlení, ale nemají základní školu a musí tudíž využívat služeb okolních obcí. Znamená to oslabení hospodářského pilíře nárůstem nákladů za dopravu a oslabení sociálního pilíře porovnáním se podle způsobu přepravy. Z obcí a místních částí ORP, které mají jak zastavitelné plochy pro bydlení tak i základní školu, vykazují nejnižší dostupnost základní školy Libchavy (32%), nejvyšší Velká Skrovnice (80%). Žádná z obcí ORP nemá dostupnost základní školy nad 80 % zastavitelných ploch pro bydlení.

425 Dostupnost veřejných prostranství plnicích funkcí veřejné zeleně ze zastavitelných ploch pro bydlení

Ukazatel byl vyhodnocen za jednotlivá území obcí (neaktualizováno).

k.ú.	plocha „x“ zastavitelných ploch pro bydlení v okruhu 1000 m od plochy veřejné zeleně (ha)	plocha „y“ zastavitelných ploch pro bydlení celkem (ha)	x / y
Voděradý	0,00	7,14	0,00
Sudislav nad Orlicí	0,00	2,77	0,00
Velká Skrovnice	0,00	3,60	0,00
Jehnědí	0,00	7,32	0,00
Orlické Podhůří	0,00	9,82	0,00
Řetová	0,00	18,29	0,00
Sopotnice	0,00	21,51	0,00
Ústí nad Orlicí	54,17	125,79	(min.) 0,43
Libchavy	14,84	29,40	0,50
Hnátnice	6,08	8,64	0,70
Dolní Dobrouč	27,51	30,28	0,91
Brandýs nad Orlicí	5,27	5,27	(max.) 1,00
Hrádek	6,36	6,36	(max.) 1,00
České Libchavy	6,67	6,67	(max.) 1,00
Řetůvka	7,78	7,78	(max.) 1,00
Dlouhá Třebová	35,11	35,11	(max.) 1,00
Průměr	10,24	20,36	0,47

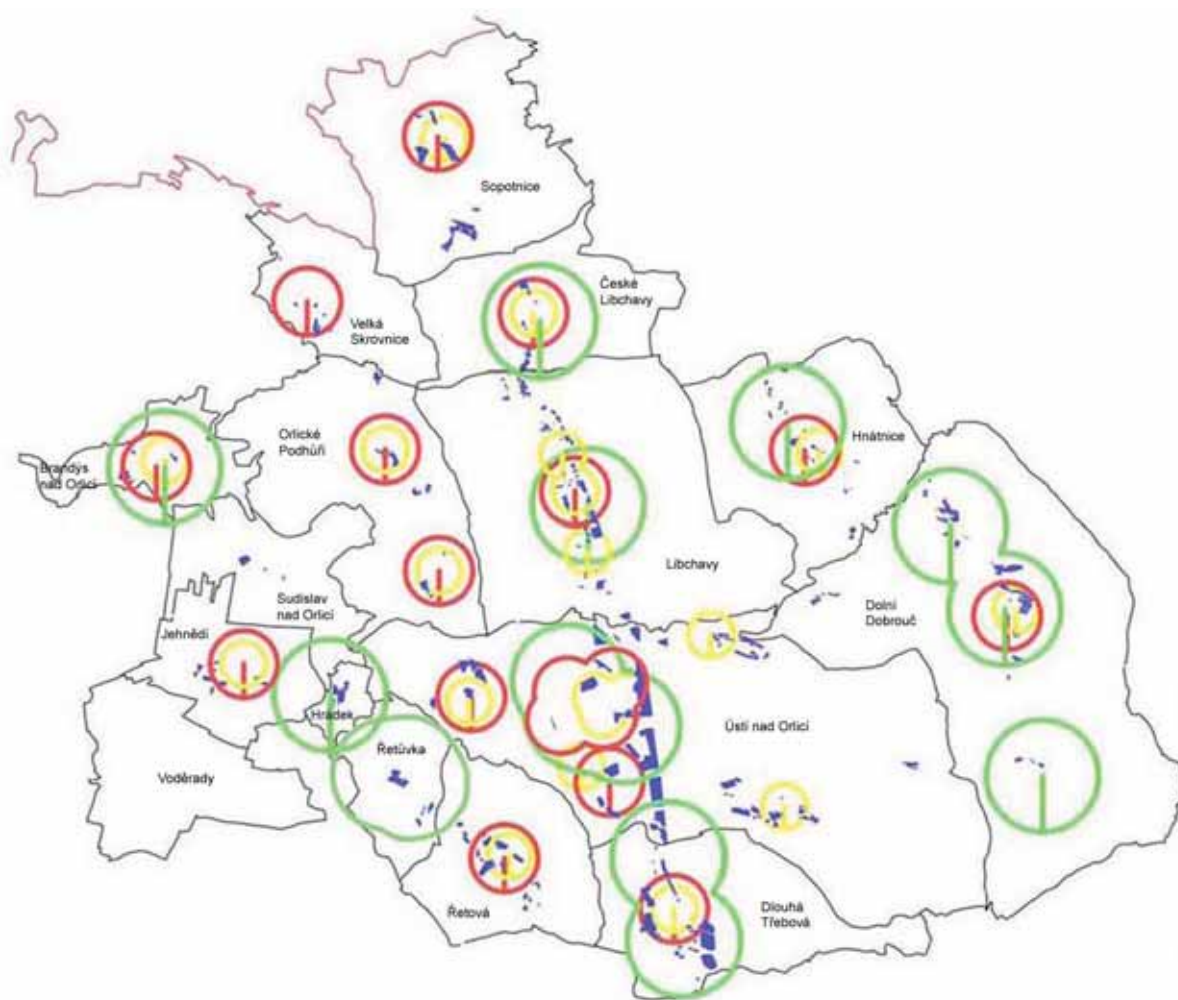


Interpretace: Sedm z obcí ORP má na svém území zastavitelné plochy pro bydlení, které však nemají ve své dostupnosti plochy veřejné zeleně, což snižuje kvalitu bydlení a oslabuje sociální pilíř. Z obcí a místních částí ORP, které mají ze zastavitelných ploch pro bydlení dostupné plochy veřejné zeleně, vykazuje nejnižší dostupnost Ústí (43%), nejvyšší (100%) Brandýs nad Orlicí, Hrádek, České Libchavy, Řetůvka a Dlouhá Třebová.

Přehled indikátorů 423, 424 a 425 v jednotlivých obcích ORP

Legenda:

-  okruh MŠ 400 m
-  okruh ZŠ 600 m
-  okruh veřejné zeleně 1000 m

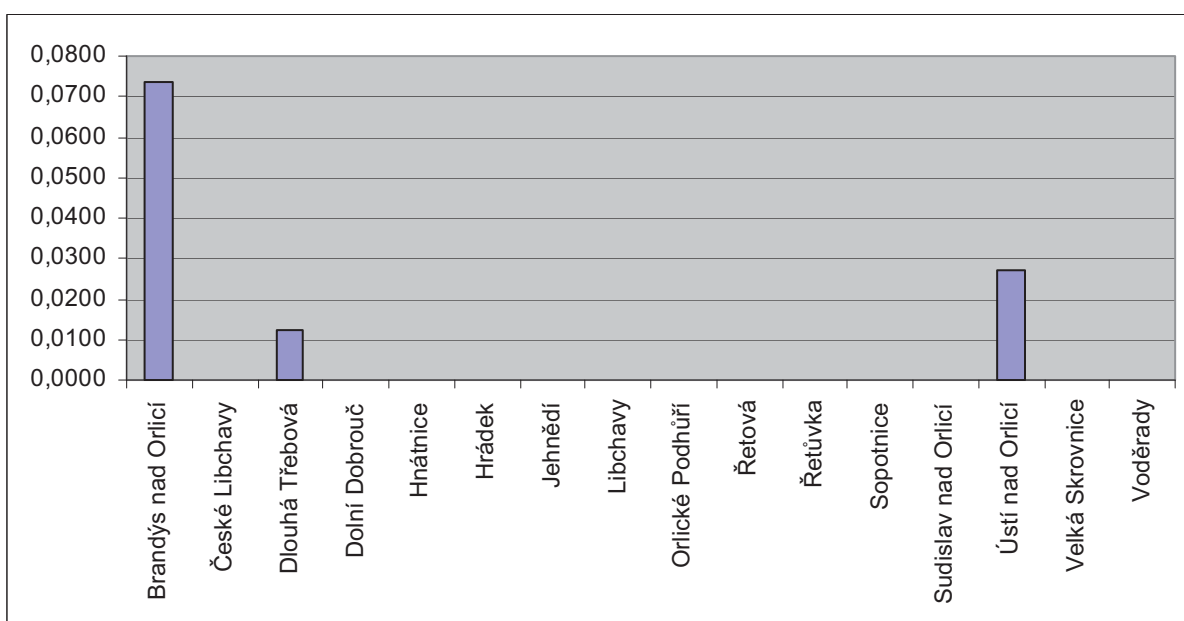


Okruh 5 – Snížení rizik dopadů přírodních katastrof a selhání infrastruktur

511 Podíl zastavitelných ploch pro bydlení v záplavovém území

Ukazatel byl vyhodnocen za jednotlivá území obcí.

k.ú.	X návrh bydlení a OV v záplav. úz. (ha)	Y návrh bydlení a OV v celém k.ú. (ha)	X / Y
České Libchavy	0,0000	---	0,0000
Dolní Dobrouč	0,0000	---	0,0000
Hnátnice	0,0000	---	0,0000
Hrádek	0,0000	---	0,0000
Jehnědí	0,0000	---	0,0000
Libchavy	0,0000	---	0,0000
Orlické Podhůří	0,0000	---	0,0000
Řetová	0,0000	---	0,0000
Řetůvka	0,0000	---	0,0000
Sopotnice	0,0000	---	0,0000
Sudislav nad Orlicí	0,0000	---	0,0000
Velká Skrovnice	0,0000	---	0,0000
Voděradý	0,0000	---	0,0000
Dlouhá Třebová	0,3300	26,2428	0,0126
Ústí nad Orlicí	3,9173	143,1863	0,0274
Brandýs nad Orlicí	0,3888	5,2708	(max.) 0,0738
Průměr	0,2898	---	0,0071

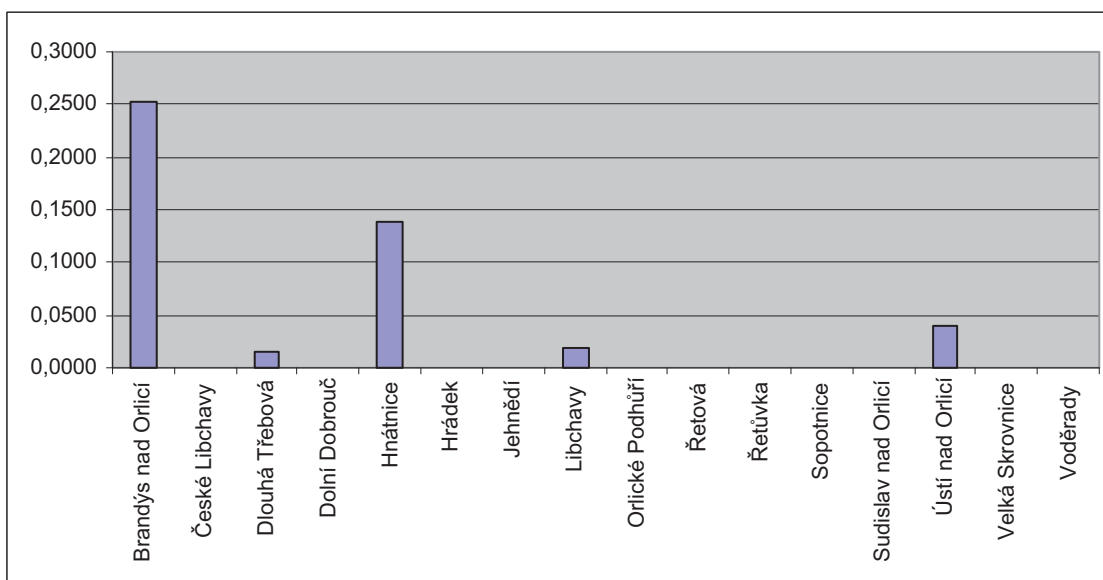


Interpretace: Umísťování nových staveb v záplavovém území probíhá ve třech obcích ORP, přičemž v Dlouhé Třebové i v aktivní zóně záplavového území. Největší riziko škod a nákladů na jejich odstranění hrozí v Brandýse nad Orlicí. Ve všech třech obcích je ohrožen sociální a hospodářský pilíř tím, že by v případě povodně došlo ke snížení kvality života a zvýšení nákladů na evakuaci a odstranění škod na majetku.

512 Podíl zastavitelných ploch v záplavovém území

Ukazatel byl vyhodnocen za jednotlivá území obcí.

k.ú.	X návrh zast. ploch v zápl. úz. (ha)	Y návrh zast. ploch v celém k.ú. (ha)	X / Y
České Libchavy	0,0000	---	0,0000
Dolní Dobrouč	0,0000	---	0,0000
Hrádek	0,0000	---	0,0000
Jehnědí	0,0000	---	0,0000
Orlické Podhůří	0,0000	---	0,0000
Řetová	0,0000	---	0,0000
Řetůvka	0,0000	---	0,0000
Sopotnice	0,0000	---	0,0000
Sudislav nad Orlicí	0,0000	---	0,0000
Velká Skrovnice	0,0000	---	0,0000
Voděradý	0,0000	---	0,0000
Dlouhá Třebová	0,5628	35,3600	0,0159
Libchavy	1,3995	70,5500	0,0198
Ústí nad Orlicí	8,0797	201,4900	0,0401
Hnátnice	1,7283	12,5000	0,1383
Brandýs nad Orlicí	2,2986	9,1038	(max.) 0,2525
Průměr	0,8793	---	0,0292



Interpretace: Umístování nových staveb v záplavovém území probíhá v pěti obcích ORP. V Hnátnici a Libchavech je v záplavovém území plánována pouze výroba, v Dlouhé Třebové jen bydlení a občanská vybavenost, v Brandýse nad Orlicí a Ústí nad Orlicí bydlení, občanská vybavenost i výroba. Největší riziko škod a nákladů na jejich odstranění hrozí v Brandýse nad Orlicí a Hnátnici. Ve všech pěti obcích je ohrožen sociální a hospodářský pilíř tím, že by v případě povodně došlo ke snížení kvality života a zvýšení nákladů na evakuaci a odstranění škod na majetku.

3.4 Aplikace výstupů analýz SWOT a indikátorů pro vyhodnocení vyváženosti

3.4.1 Výběr klíčových faktorů

klíčové faktory z prvků analýzy SWOT , vykazující významné odchylky od standardních podmínek	problém k řešení nástroji územního plánování
<ul style="list-style-type: none"> ▪ Značný zábor PUPFL v místě navrhovaného rozšíření skládky v Českých Libchavách ▪ Chatová výstavba ▪ Brownfields ▪ Silnice I/14 ▪ Územní ochrana pro Kanál D-O-L ▪ Trať ČD a vlaková zastávka v Brandýse nad Orlicí ▪ Tanzitní doprava v sídlech ▪ Letiště v Ústí nad Orlicí ▪ Turistika 	<ul style="list-style-type: none"> ▪ Kompenzovat ▪ Omezit znehodnocování krajinného rázu ORP ▪ Recyklovat ▪ Upravit vedení ▪ Zvážit nutnost stavby ▪ Pokud stavět, pak odstranit kolizi D O-L s ochranou přírody ▪ Vymístit ▪ Vyvést obchvatem ▪ Podpořit rozvoj ▪ Posílit zatraktivněním historických jader měst

klíčové faktory z indikátorů , vykazující významné odchylky od standardních podmínek	problém k řešení nástroji územního plánování
<ul style="list-style-type: none"> ▪ Malá míra naplňování zastavitelných ploch v Hnátnici je dána absencí nového ÚP dle platného SZ. ▪ Malá míra naplňování zastavitelných ploch v Dlouhé Třebové a Hrádku je dána teprve nedávným pořízením nového ÚP (Hrádek září 2009, Dlouhá Třebová červen 2010). ▪ Velká míra vyčerpání zastavitelných ploch v Českých Libchavách a Brandýse n. O.. ▪ Absence recyklace zastavěných pozemků ve většině sídel. ▪ Silný pilíř životního prostředí. ▪ Soběstačný lokální pracovní trh. ▪ Nízká dostupnost MŠ v části území. ▪ Nízká dostupnost ZŠ v části území. ▪ Absence ploch veřejné zeleně v Sudislavi, Velké Skrovnici, Jehnědí, Orlickém Podhůří, Řetové a Sopotnici. ▪ Nízká dostupnost ploch veřejné zeleně v Ústí. ▪ Zvýšené riziko záplavových škod a nákladů na jejich odstranění, a to zejména v Dlouhé Třebové, Ústí n. O. a Brandýse n. O., dále též v Hnátnici a Libchavách. 	<ul style="list-style-type: none"> ▪ Pořídit nový ÚP Hnátnice dle platného SZ. ▪ Povolovat zastavování dle nových ÚP Dlouhá Třebová a ÚP Hrádek. ▪ Změna územního plánu, vymezující nové zastavitelné plochy nebo plochy přestavby, včetně eventuálního posílení infrastruktur. ▪ Podporovat recyklaci zastavěných pozemků. ▪ Udržet pilíř životního prostředí silný. ▪ Udržet trh soběstačný. ▪ Zvýšit dostupnost MŠ v části území. ▪ Zvýšit dostupnost ZŠ v části území ▪ Vybudovat plochy veřejné zeleně v Sudislavi, Velké Skrovnici, Jehnědí, Orlickém Podhůří, Řetové a Sopotnici. ▪ Zvýšit dostupnost ploch veřejné zeleně v Ústí. ▪ Snížit riziko záplav účinným protipovodňovým opatřením.

3.4.2 Multikriteriální analýza

Příznivé životní prostředí (environmentální pilíř)

Hodnocení jednotlivých klíčových faktorů / prvků multikriteriální analýzy. Hodnocení vyznačeno žlutě.

1. Narušení horninového prostředí těžbou nerostných surovin

trend stav	pozitivní	setrvalý	negativní	rozporný
velmi dobrý	/	-----	\	----- \
dobrá	/	-----	\	----- \
průměrný	/	-----	\	----- \
slabý	/	-----	\	----- \
rozporný	///	===	\\	----- \

2. Zabezpečení sesuvných území

trend stav	pozitivní	setrvalý	negativní	rozporný
velmi dobrý	/	-----	\	----- \
dobrá	/	-----	\	----- \
průměrný	/	-----	\	----- \
slabý	/	-----	\	----- \
rozporný	///	===	\\	----- \

3. Odstranění starých důlních děl

trend stav	pozitivní	setrvalý	negativní	rozporný
velmi dobrý	/	-----	\	----- \
dobrá	/	-----	\	----- \
průměrný	/	-----	\	----- \
slabý	/	-----	\	----- \
rozporný	///	===	\\	----- \

4. Ochrana proti povodním

trend stav	pozitivní	setrvalý	negativní	rozporný
velmi dobrý	/	-----	\	----- \
dobrá	/	-----	\	----- \
průměrný	/	-----	\	----- \
slabý	/	-----	\	----- \
rozporný	///	===	\\	----- \

5. Postižení klidových oblastí nadměrným hlukem

trend stav	pozitivní	setrvalý	negativní	rozporný
velmi dobrý	/	-----	\	----- \
dobrá	/	-----	\	----- \
průměrný	/	-----	\	----- \
slabý	/	-----	\	----- \
rozporný	///	===	\\	----- \

6. Dostupnost skládek odpadu

trend stav	pozitivní	setrvalý	negativní	rozporný
velmi dobrý	/	-----	\	----- \
dobrá	/	-----	\	----- \
průměrný	/	-----	\	----- \
slabý	/	-----	\	----- \
rozporný	///	===	\\	----- \

7. Zatížení zástavby hlukem z dopravy

trend stav	pozitivní	setrvalý	negativní	rozporný
velmi dobrý	/	-----	\	----- \
dobrá	/	-----	\	----- \
průměrný	/	-----	\	----- \
slabý	/	-----	\	----- \
rozporný	///	===	\\	----- \

8. Vypouštění odpadních vod do vodotečí

trend stav	pozitivní	setrvalý	negativní	rozporný
velmi dobrý	/	-----	\	----- \
dobrá	/	-----	\	----- \
průměrný	/	-----	\	----- \
slabý	/	-----	\	----- \
rozporný	///	===	\\	----- \

9. Kvalita ovzduší

trend stav	pozitivní	setrvalý	negativní	rozporný
velmi dobrý	/	-----	\	----- \
dobrý	/	-----	\	----- \
průměrný	/	-----	\	----- \
slabý	/	-----	\	----- \
rozporný	///	===	\\	----- \

10. Omezení vytápění domácností fosilními palivy

trend stav	pozitivní	setrvalý	negativní	rozporný
velmi dobrý	/	-----	\	----- \
dobrý	/	-----	\	----- \
průměrný	/	-----	\	----- \
slabý	/	-----	\	----- \
rozporný	///	===	\\	----- \

11. Snížení větrné a vodní eroze

trend stav	pozitivní	setrvalý	negativní	rozporný
velmi dobrý	/	-----	\	----- \
dobrý	/	-----	\	----- \
průměrný	/	-----	\	----- \
slabý	/	-----	\	----- \
rozporný	///	===	\\	----- \

12. Odstranění starých ekologických zátěží

trend stav	pozitivní	setrvalý	negativní	rozporný
velmi dobrý	/	-----	\	----- \
dobrý	/	-----	\	----- \
průměrný	/	-----	\	----- \
slabý	/	-----	\	----- \
rozporný	///	===	\\	----- \

13. Snížení dálkového přenosu emisí z Pardubic

trend stav	pozitivní	setrvalý	negativní	rozporný
velmi dobrý	/	-----	\	----- \
dobrá	/	-----	\	----- \
průměrný	/	-----	\	----- \
slabý	/	-----	\	----- \
rozporný	///	===	\\	----- \

14. Narušená krajinná biodiverzita na západě ORP

trend stav	pozitivní	setrvalý	negativní	rozporný
velmi dobrý	/	-----	\	----- \
dobrá	/	-----	\	----- \
průměrný	/	-----	\	----- \
slabý	/	-----	\	----- \
rozporný	///	===	\\	----- \

15. Regulace intenzity zemědělského a lesnického využívání krajiny

trend stav	pozitivní	setrvalý	negativní	rozporný
velmi dobrý	/	-----	\	----- \
dobrá	/	-----	\	----- \
průměrný	/	-----	\	----- \
slabý	/	-----	\	----- \
rozporný	///	===	\\	----- \

16. Omezení velkoplošného zornění a zvýšení ekologické stability

trend stav	pozitivní	setrvalý	negativní	rozporný
velmi dobrý	/	-----	\	----- \
dobrá	/	-----	\	----- \
průměrný	/	-----	\	----- \
slabý	/	-----	\	----- \
rozporný	///	===	\\	----- \

17. Protierozní ochrana půdy a prostupnost krajiny

trend stav	pozitivní	setrvalý	negativní	rozporný
velmi dobrý	/	-----	\	----- \
dobrá	/	-----	\	----- \
průměrný	/	-----	\	----- \
slabý	/	-----	\	----- \
rozporný	///	===	\\	----- \

18. Posílení rozptýlené zeleně ve volné krajině

trend stav	pozitivní	setrvalý	negativní	rozporný
velmi dobrý	/	-----	\	----- \
dobrá	/	-----	\	----- \
průměrný	/	-----	\	----- \
slabý	/	-----	\	----- \
rozporný	///	===	\\	----- \

19. Revitalizace zregulovaných vodotečí

trend stav	pozitivní	setrvalý	negativní	rozporný
velmi dobrý	/	-----	\	----- \
dobrá	/	-----	\	----- \
průměrný	/	-----	\	----- \
slabý	/	-----	\	----- \
rozporný	///	===	\\	----- \

20. Snížení znehodnocování krajinného rázu chatovou výstavbou

trend stav	pozitivní	setrvalý	negativní	rozporný
velmi dobrý	/	-----	\	----- \
dobrá	/	-----	\	----- \
průměrný	/	-----	\	----- \
slabý	/	-----	\	----- \
rozporný	///	===	\\	----- \

21. Podpora ekologického zemědělství

trend stav	pozitivní	setrvalý	negativní	rozporný
velmi dobrý	/	-----	\	----- \
dobrá	/	-----	\	----- \
průměrný	/	-----	\	----- \
slabý	/	-----	\	----- \
rozporný	///	<u>===</u>	\\	----- \

Soudržnost společenství obyvatel území (sociální pilíř)

1. vybudování cyklistické dopravy v sídlech a cykloturistické trasy v krajině

trend stav	pozitivní	setrvalý	negativní	rozporný
velmi dobrý	/	-----	\	----- \
dobrá	/	-----	\	----- \
průměrný	/	-----	\	----- \
slabý	/	-----	\	----- \
rozporný	///	<u>===</u>	\\	----- \

2. Posílení napojení na tranzitní silniční tahy

trend stav	pozitivní	setrvalý	negativní	rozporný
velmi dobrý	/	-----	\	----- \
dobrá	/	-----	\	----- \
průměrný	/	-----	\	----- \
slabý	/	-----	\	----- \
rozporný	///	<u>===</u>	\\	----- \

3. Plynofikace

trend stav	pozitivní	setrvalý	negativní	rozporný
velmi dobrý	/	-----	\	----- \
dobrá	/	-----	\	----- \
průměrný	/	-----	\	----- \
slabý	/	-----	\	----- \
rozporný	///	<u>===</u>	\\	----- \

4. Zdroje pitné vody

trend stav	pozitivní	setrvalý	negativní	rozporný
velmi dobrý	/	-----	\	----- \
dobrá	/	-----	\	----- \
průměrný	/	-----	\	----- \
slabý	/	-----	\	----- \
rozporný	///	===	\\	----- \

5. Síť energetiky a spojů

trend stav	pozitivní	setrvalý	negativní	rozporný
velmi dobrý	/	-----	\	----- \
dobrá	/	-----	\	----- \
průměrný	/	-----	\	----- \
slabý	/	-----	\	----- \
rozporný	///	===	\\	----- \

6. Internet – přístup k informacím a službám nemateriální povahy

trend stav	pozitivní	setrvalý	negativní	rozporný
velmi dobrý	/	-----	\	----- \
dobrá	/	-----	\	----- \
průměrný	/	-----	\	----- \
slabý	/	-----	\	----- \
rozporný	///	===	\\	----- \

7. Napojení chybějících území na kanalizační systémy a ČOV

trend stav	pozitivní	setrvalý	negativní	rozporný
velmi dobrý	/	-----	\	----- \
dobrá	/	-----	\	----- \
průměrný	/	-----	\	----- \
slabý	/	-----	\	----- \
rozporný	///	===	\\	----- \

8. Zvýšit počet skupinových vodovodů

trend stav	pozitivní	setrvalý	negativní	rozporný
velmi dobrý	/	-----	\	----- \
dobrá	/	-----	\	----- \
průměrný	/	-----	\	----- \
slabý	/	-----	\	----- \
rozporný	///	===	\\	----- \

9. Vazba obyvatel k místu

trend stav	pozitivní	setrvalý	negativní	rozporný
velmi dobrý	/	-----	\	----- \
dobrá	/	-----	\	----- \
průměrný	/	-----	\	----- \
slabý	/	-----	\	----- \
rozporný	///	===	\\	----- \

10. Kulturně společenský život

trend stav	pozitivní	setrvalý	negativní	rozporný
velmi dobrý	/	-----	\	----- \
dobrá	/	-----	\	----- \
průměrný	/	-----	\	----- \
slabý	/	-----	\	----- \
rozporný	///	===	\\	----- \

11. Vysoká úroveň vzdělání dospělých

trend stav	pozitivní	setrvalý	negativní	rozporný
velmi dobrý	/	-----	\	----- \
dobrá	/	-----	\	----- \
průměrný	/	-----	\	----- \
slabý	/	-----	\	----- \
rozporný	///	===	\\	----- \

12. Saldo migrace

trend stav	pozitivní	setrvalý	negativní	rozporný
velmi dobrý	/	-----	\	----- \
dobrá	/	-----	\	----- \
průměrný	/	-----	\	----- \
slabý	/	-----	\	----- \
rozporný	///	===	\\	----- \

13. Podpora mladých rodin s dětmi a mladých cizinců

trend stav	pozitivní	setrvalý	negativní	rozporný
velmi dobrý	/	-----	\	----- \
dobrá	/	-----	\	----- \
průměrný	/	-----	\	----- \
slabý	/	-----	\	----- \
rozporný	///	===	\\	----- \

14. Kvalitní bydlení

trend stav	pozitivní	setrvalý	negativní	rozporný
velmi dobrý	/	-----	\	----- \
dobrá	/	-----	\	----- \
průměrný	/	-----	\	----- \
slabý	/	-----	\	----- \
rozporný	///	===	\\	----- \

15. Rekreační vyžití

trend stav	pozitivní	setrvalý	negativní	rozporný
velmi dobrý	/	-----	\	----- \
dobrá	/	-----	\	----- \
průměrný	/	-----	\	----- \
slabý	/	-----	\	----- \
rozporný	///	===	\\	----- \

Hospodářský rozvoj území (ekonomický pilíř)

1. Nezaměstnanost

trend stav	pozitivní	setrvalý	negativní	rozporný
velmi dobrý	/	-----	\	----- \
dobrá	/	-----	\	----- \
průměrný	/	-----	\	----- \
slabý	/	-----	\	----- \
rozporný	///	===	\\	----- \

2. Nabídka práce v místě bydliště

trend stav	pozitivní	setrvalý	negativní	rozporný
velmi dobrý	/	-----	\	----- \
dobrá	/	-----	\	----- \
průměrný	/	-----	\	----- \
slabý	/	-----	\	----- \
rozporný	///	===	\\	----- \

3. Recyklace brownfields

trend stav	pozitivní	setrvalý	negativní	rozporný
velmi dobrý	/	-----	\	----- \
dobrá	/	-----	\	----- \
průměrný	/	-----	\	----- \
slabý	/	-----	\	----- \
rozporný	///	===	\\	----- \

4. Problematika dopravy, územní příprava nových silničních tras

trend stav	pozitivní	setrvalý	negativní	rozporný
velmi dobrý	/	-----	\	----- \
dobrá	/	-----	\	----- \
průměrný	/	-----	\	----- \
slabý	/	-----	\	----- \
rozporný	///	===	\\	----- \

5. Nutnost stavby kanálu D-O-L

trend stav	pozitivní	setrvalý	negativní	rozporný
velmi dobrý	/	-----	\	----- \
dobrá	/	-----	\	----- \
průměrný	/	-----	\	----- \
slabý	/	-----	\	----- \
rozporný	///	<u>===</u>	\\	----- \

6. Realizace IDS Pardubického kraje - vyřešeno

7. Vymístění tratě ČD z údolí Tiché Orlice a vlakové zastávky z Brandýsa nad Orlicí

trend stav	pozitivní	setrvalý	negativní	rozporný
velmi dobrý	/	-----	\	----- \
dobrá	/	-----	\	----- \
průměrný	/	-----	\	----- \
slabý	/	-----	\	----- \
rozporný	///	<u>===</u>	\\	----- \

8. Vyvedení tranzitní dopravy obchvatem sídel

trend stav	pozitivní	setrvalý	negativní	rozporný
velmi dobrý	/	-----	\	----- \
dobrá	/	-----	\	----- \
průměrný	/	-----	\	----- \
slabý	/	-----	\	----- \
rozporný	///	<u>===</u>	\\	----- \

9. Rozvoj letiště v Ústí nad Orlicí

trend stav	pozitivní	setrvalý	negativní	rozporný
velmi dobrý	/	-----	\	----- \
dobrá	/	-----	\	----- \
průměrný	/	-----	\	----- \
slabý	/	-----	\	----- \
rozporný	///	<u>===</u>	\\	----- \

10. Plynofikace

trend stav	pozitivní	setrvalý	negativní	rozporný
velmi dobrý	/	-----	\	----- \
dobrá	/	-----	\	----- \
průměrný	/	-----	\	----- \
slabý	/	-----	\	----- \
rozporný	///	===	\\	----- \

11. Zdroje pitné vody

trend stav	pozitivní	setrvalý	negativní	rozporný
velmi dobrý	/	-----	\	----- \
dobrá	/	-----	\	----- \
průměrný	/	-----	\	----- \
slabý	/	-----	\	----- \
rozporný	///	===	\\	----- \

12. Síť energetiky a spojů

trend stav	pozitivní	setrvalý	negativní	rozporný
velmi dobrý	/	-----	\	----- \
dobrá	/	-----	\	----- \
průměrný	/	-----	\	----- \
slabý	/	-----	\	----- \
rozporný	///	===	\\	----- \

13. Internet – přístup k informacím a službám nemateriální povahy

trend stav	pozitivní	setrvalý	negativní	rozporný
velmi dobrý	/	-----	\	----- \
dobrá	/	-----	\	----- \
průměrný	/	-----	\	----- \
slabý	/	-----	\	----- \
rozporný	///	===	\\	----- \

14. Napojení chybějících území na kanalizační systémy a ČOV

trend stav	pozitivní	setrvalý	negativní	rozporný
velmi dobrý	/	-----	\	----- \
dobrý	/	-----	\	----- \
průměrný	/	-----	\	----- \
slabý	/	-----	\	----- \
rozporný	///	<u>===</u>	\\	----- \

15. Zvýšit počet skupinových vodovodů

trend stav	pozitivní	setrvalý	negativní	rozporný
velmi dobrý	/	-----	\	----- \
dobrý	/	-----	\	----- \
průměrný	/	-----	\	----- \
slabý	/	-----	\	----- \
rozporný	///	<u>===</u>	\\	----- \

16. Kvalitní bydlení

trend stav	pozitivní	setrvalý	negativní	rozporný
velmi dobrý	/	-----	\	----- \
dobrý	/	-----	\	----- \
průměrný	/	-----	\	----- \
slabý	/	-----	\	----- \
rozporný	///	<u>===</u>	\\	----- \

17. Turistika

trend stav	pozitivní	setrvalý	negativní	rozporný
velmi dobrý	/	-----	\	----- \
dobrý	/	-----	\	----- \
průměrný	/	-----	\	----- \
slabý	/	-----	\	----- \
rozporný	///	<u>===</u>	\\	----- \

3.5 Syntéza hodnocení udržitelného rozvoje v pilířích

Vyhodnocení stavových a trendových složek: ENVIRONMENTÁLNÍ PILÍŘ

1. Nejpočetnější složka vyznačena žlutě

trend stav	pozitivní	setrvalý	negativní	rozporný
velmi dobrý	/	-----	\	----- \
dobrá	/	-----	\	----- \
průměrný	/	-----	\	----- \
slabý	/	-----	\	----- \
rozporný	///	===	\\	----- \

2. Četnost složek, vyjádřená případy

trend stav	pozitivní	setrvalý	negativní	rozporný
velmi dobrý		X		
dobrá		X X X X		
průměrný	X X X X	X X X X X		X
slabý		X X X X		X
rozporný				

3. Četnost složek, vyjádřená počtem

trend stav	pozitivní	setrvalý	negativní	rozporný
velmi dobrý		1		
dobrá		4		
průměrný	4	5		1
slabý		4		1
rozporný				

SOCIÁLNÍ PILÍŘ

1. Nejpočetnější složka vyznačena žlutě

trend stav	pozitivní	setrvalý	negativní	rozporný
velmi dobrý	/	-----	\	----- \
dobrá	/	-----	\	----- \
průměrný	/	-----	\	----- \
slabý	/	-----	\	----- \
rozporný	///	===	\\	----- \

2. Četnost složek, vyjádřená případy

trend stav	pozitivní	setrvalý	negativní	rozporný
velmi dobrý	X X X	X X X X		
dobrá	X X X X X X			
průměrný		X X		
slabý				
rozporný				

3. Četnost složek, vyjádřená počtem

trend stav	pozitivní	setrvalý	negativní	rozporný
velmi dobrý	3	4		
dobrá	6			
průměrný		2		
slabý				
rozporný				

HOSPODÁŘSKÝ PILÍŘ

1. Nejpočetnější složka vyznačena žlutě

trend stav	pozitivní	setrvalý	negativní	rozporný
velmi dobrý	/	-----	\	----- \
dobrá	/	-----	\	----- \
průměrný	/	-----	\	----- \
slabý	/	-----	\	----- \
rozporný	///	===	\\	----- \

2. Četnost složek, vyjádřená případy

trend stav	pozitivní	setrvalý	negativní	rozporný
velmi dobrý		X X X X		
dobrá	X X X X		X	X
průměrný	X X	X X		X
slabý		X		
rozporný				X

3. Četnost složek, vyjádřená počtem

trend stav	pozitivní	setrvalý	negativní	rozporný
velmi dobrý		4		
dobrá	4		1	1
průměrný	2	2		1
slabý		1		
rozporný				1

SYNTÉZA VŠECH PILÍŘŮ

1. Nejpočetnější složka vyznačena žlutě

trend stav	pozitivní	setrvalý	negativní	rozporný
velmi dobrý	/	-----	\	----- \
dobrý	/	-----	\	----- \
průměrný	/	-----	\	----- \
slabý	/	-----	\	----- \
rozporný	///	===	\\	----- \

2. Četnost složek, vyjádřená případy

trend stav	pozitivní	setrvalý	negativní	rozporný
velmi dobrý	X X X	X X X X X X X X X		
dobrý	X X X X X X X X X X X	X X X X	X	X
průměrný	X X X X X X	X X X X X X X X X		X X
slabý		X X X X X		X
rozporný				X

3. Četnost složek, vyjádřená počtem

trend stav	pozitivní	setrvalý	negativní	rozporný
velmi dobrý	3	9		
dobrý	10	4	1	1
průměrný	6	9		2
slabý		5		1
rozporný				1

3.6 Interpretace vyváženosti vztahu územních podmínek pro jednotlivé pilíře

Stav pilířů udržitelného rozvoje v ORP Ústí nad Orlicí lze prohlásit za žádoucí, neboť vykazuje stabilní tendence a vyvážený rozvoj.

Nejsilnější, environmentální pilíř vykazuje převážně trend setrvalý, v rozmezí slabého, průměrného až dobrého stavu. Převažuje setrvalý průměrný stav jevů, neboť se jedná o silný pilíř, jehož významnost je v ORP udržována.

Sociální pilíř vykazuje pozitivně se vyvíjející trend, v kategorii dobrého až velmi dobrého stavu. Převažuje pozitivně se vyvíjející dobrý stav jevů, což znamená, že dochází k postupnému posilování sociálního pilíře.

Hospodářský pilíř vykazuje ze všech tří pilířů nejširší škálu složek. Lehce převažuje trend setrvalý a pozitivní ve stavu dobrém a velmi dobrém. Lze tedy konstatovat, že se hospodářský pilíř de facto ani dynamicky nerozvíjí, ani nestagnuje, ale je prostě udržován ve vyhovujícím stavu s občasnou potřebou pozitivní modifikace směrem k rozvoji.

Shrnutí vede k závěru, že nejsilnější environmentální pilíř je úspěšně udržován, sociální pilíř se pozitivně vyvíjí, hospodářský pilíř je přiměřeně podporován a udržován ve vyhovujícím stavu.

V ORP Ústí nad Orlicí existuje prozatím jistá míra nevyváženosti mezi silným environmentálním pilířem, rozvíjejícím se sociálním pilířem, který se snaží dosáhnout na úroveň environmentálního pilíře, a stabilně udržovaným hospodářským pilířem. Tato míra nevyváženosti je však přijatelná a pro dané území žádoucí, a to po stránce dopravního i technického rozvoje. Pouze kanál D-O-L představuje pro území ORP specifickou hrozbu, která by mohla vést k narušení stability a k neudržitelnému rozvoji ORP.

Dle vyhodnocení vyváženosti pomocí SWOT, indikátorů a tří pilířů lze rozčlenit analyzované území na:

1. stabilizované části

Mezi obce ORP Ústí nad Orlicí, které lze považovat za stabilizované území patří Voděrady a Řetůvka. Mezi tyto obce patří také obec Řetová, jejíž indikátory vykazují převážně průměrné hodnoty, s kladným hodnocením v případě recyklace pozemků a nízké ekologické fragmentace.

2. specifické části

Hrádek – v hodnocení pomocí indikátorů vykazoval hodnoty nejnižší, průměrné i nejvyšší a má tudíž specifické požadavky na svůj rozvoj. Je málo obydlenou obcí s příznivou krajinnou situací, ale s významným členěním komunikacemi (bariérovost a zrnitost) a vyjížděnou za prací.

Dolní Dobrouč – kvalita zastavitelných ploch pro bydlení snížena nižší dostupností k veřejné zeleni. Nižší dostupnost mateřské i základní školy ze zastavitelných ploch pro bydlení.

Jehnědí – provozuje mateřskou i základní školu také pro k.ú. Hrádek.

Orlické Podhůří - malá dostupnost mateřské i základní školy ze zastavitelných ploch pro bydlení.

Sudislav – doposud využívá služeb mateřské i základní školy v okolních obcích. Proto je zde vyšší míra nákladů na dopravu a oslabení sociálního pilíře porovnáváním se podle způsobu přepravy.

Brandýs nad Orlicí – specifíčností tohoto území je jeho dvojakost: na jednu stranu kladné rozvojové aspekty, na druhou retardační rozvojové aspekty. Mezi kladné lze zařadit čekající potenciál v recyklaci brownfields a návrhové plochy výroby. Mezi retardační patří připravované odstranění zastávky ČD a vysoké riziko záplav v zastavitelných plochách pro bydlení, občanskou vybavenost a výrobu.

Velká Skrovnice – doposud využívá služeb mateřské školy v okolních obcích, tudíž je zde vyšší míra nákladů na dopravu a oslabení sociálního pilíře porovnáváním se podle způsobu přepravy. Velmi dobrá dostupnost základní školy ze zastavitelných ploch pro bydlení.

3. rozvojové části

Hnátnice – čekající rozvojový potenciál. Vysoké riziko záplav v zastavitelných plochách pro výrobu.

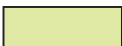

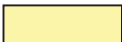
Severojižní údolní tepna (Dobroučská brázda) – zahrnuje obce Sopotnice, České Libchavy, Libchavy, Ústí nad Orlicí a Dlouhou Třebovou. V Libchavách hrozí riziko záplav v zastavitelných plochách pro výrobu a je zde malá dostupnost základní školy ze zastavitelných ploch pro bydlení.

Ústí nad Orlicí – řada předměstí, strategické umístění na severojižní tepně, předpoklady pokračovat v rozvoji. Hrozí riziko záplav v zastavitelných plochách pro bydlení, občanskou vybavenost a výrobu.

Dlouhá Třebová – strategické umístění při jižní hranici ORP, což umožňuje přesahovat a využívat tak výhod sousední ORP. Strategické umístění na jižním konci severojižní tepny. Úspěšně fungující obec s předpoklady pokračovat ve svém rozvoji. Hrozí riziko záplav v zastavitelných plochách pro bydlení a občanskou vybavenost.

Přehled vyhodnocení vyváženosti v jednotlivých obcích ORP

Legenda:

	stabilní části
	specifické části
	rozvojové části



Na základě vyhodnocení vyváženosti mohou být dále zpřesněny rozvojové oblasti a osy a specifické oblasti, vymezené v nadřazených nástrojích územního plánování. Dle ZÚR Pk:

Dlouhá Třebová, Libchavy a Ústí nad Orlicí patří do rozvojové oblasti Obk 2, již ZÚR stanovila tyto úkoly:

1. ověřit účinnost územní rezervy obchvatu silnice I/14 v prostoru Ústí nad Orlicí
2. respektovat ochranu MPZ v Ústí nad Orlicí

Brandýs n. O., České Libchavy, Sopotnice a Velká Skrovnice patří do rozvojové osy Osk 2, již ZÚR stanovila tyto zásady územního rozvoje:

1. zlepšení parametrů silnice II/312 Choceň – České Libchavy
2. soustředit územní rozvoj do města Brandýs nad Orlicí a obce České Libchavy

a tyto úkoly:

1. rozvoj obcí v koridoru silnice I/14 České Libchavy a Sopotnice
2. rozvoj Brandýsa nad Orlicí v souvislosti s realizací nové trasy Choceň – Ústí nad Orlicí

3. respektovat ochranu MPZ Brandýs nad Orlicí
4. respektovat ochranu přírodní rezervace Hemže – Mýtkov a přírodního parku Orlice

Dolní Dobrouč a Hnátnice patří do rozvojové osy Osk 3, již ZÚR stanovila tyto zásady územního rozvoje:

1. zlepšit parametry silničního spojení II/360
2. respektovat ochranu EVL Tichá Orlice

Z ploch a koridorů nadmístního významu ZÚR vymezila:

1. koridor pro přeložku silnice I/14 obchvat Sopotnice
2. koridor pro přeložku silnice I/14 Ústí nad Orlicí
3. koridor pro přeložku silnice I/14 obchvat Dlouhé Třebové
4. koridor pro stavbu D34 – přeložka silnice II/312 České Libchavy
5. koridor pro stavbu D61 – přeložka silnice III/36012 Řetová

Rozvojové oblasti a osy dle ZÚR Pk zůstávají nadále aktuální. Na základě vyhodnocení vyváženosti je třeba zpřesnit požadavek na rozvoj Brandýsa nad Orlicí, který by se měl odehrávat specificky, tj. s ohledem na zdejší kladné i záporné rozvojové trendy.

Posouzení vyváženosti vztahu územních podmínek ve specifických územích a snížení jejich nevyváženosti posilováním slabých pilířů udržitelného rozvoje:

Hrádek – má silný environmentální pilíř, průměrný sociální pilíř a slabší hospodářský pilíř. Nerovnováha, zejména sociálního (dojíždění do MŠ a ZŠ) a hospodářského pilíře (absence pracovních příležitostí) je kompenzována v okolních územích (Jehnědí). Nevyváženost územních podmínek není pro obec na škodu, vyhovuje předpokladům pro udržitelný rozvoj. Posílením hospodářského pilíře by hrozilo oslabení pilíře environmentálního. Rozvoj by proto měl spočívat v dalším posilování environmentálního pilíře spolu se sídelní funkcí území.

Dolní Dobrouč – má slabší, avšak udržovaný environmentální pilíř (nižší dostupnost k veřejné zeleni, ale zároveň nízká fragmentace nezastavěného území). Také sociální pilíř je slabší (malá dostupnost MŠ i ZŠ). Hospodářský pilíř je dostačující. Sídelní a urbanizační funkce území se rozvíjí průměrně. ZÚR nestanovila konkrétní úkoly a zásady územního rozvoje v Dolní Dobrouči, ale s ohledem na významnou rozlohu území v rámci ORP lze doporučit posílení všech tří pilířů, zejména environmentálního.

Jehnědí – má slabší environmentální pilíř (nízká hodnota KES a zároveň nízká fragmentace nezastavěného území), průměrný sociální pilíř (provozuje MŠ také pro k.ú. Hrádek, ale má malou dostupnost ZŠ). Hospodářský pilíř je vyvážený a soběstačný. Urbanizace území roste průměrně. Lze doporučit posílení všech tří pilířů.

Orlické Podhůří – má sílu pilířů podobnou Dolní Dobrouči a Jehnědí: environmentální pilíř je slabší (nízký KES byt' nízká fragmentace, krajina průměrně homogenní) a sociální pilíř je průměrný (průměrná dostupnost MŠ i ZŠ). Hospodářský pilíř je soběstačný. Urbanizace území je spíše podprůměrná a míra recyklace malá. Lze doporučit posílení specifických problémů hospodářského a sociálního pilíře, zatímco stav environmentálního pilíře lze považovat za vyhovující pro udržitelný rozvoj území.

Sudislav – má sílu pilířů podobnou Dolní Dobrouči, Jehnědí a Orlickému Podhůří: environmentální pilíř je slabý (nízký KES, průměrná fragmentace, krajina spíše homogenní) a slabý sociální pilíř (absence MŠ i ZŠ). Hospodářský pilíř je soběstačný. Urbanizace území je spíše podprůměrná a míra recyklace nulová. Lze doporučit posílení specifických problémů hospodářského pilíře, zatímco stav environmentálního a sociálního pilíře lze považovat za vyhovující pro udržitelný rozvoj území.

Brandýs nad Orlicí – má slabší environmentální pilíř (spíše nižší hodnota KES a vysoká ekologická fragmentace). Sociální pilíř je soběstačný (provoz MŠ i ZŠ). Hospodářský pilíř je také soběstačný, ale hrozí mu oslabení odstraněním zastávky ČD či umístěním staveb

v záplavovém území. Urbanizace roste slabě, recyklují se zastavěné plochy a naplňují se zastavitelné plochy, kvalita bydlení je zvýšena dobrou dostupností k veřejné zeleni. Bude nutné posílit hospodářský pilíř, aby se předešlo jeho případnému oslabení. Stav environmentálního a sociálního pilíře lze považovat za vyhovující pro udržitelný rozvoj území.

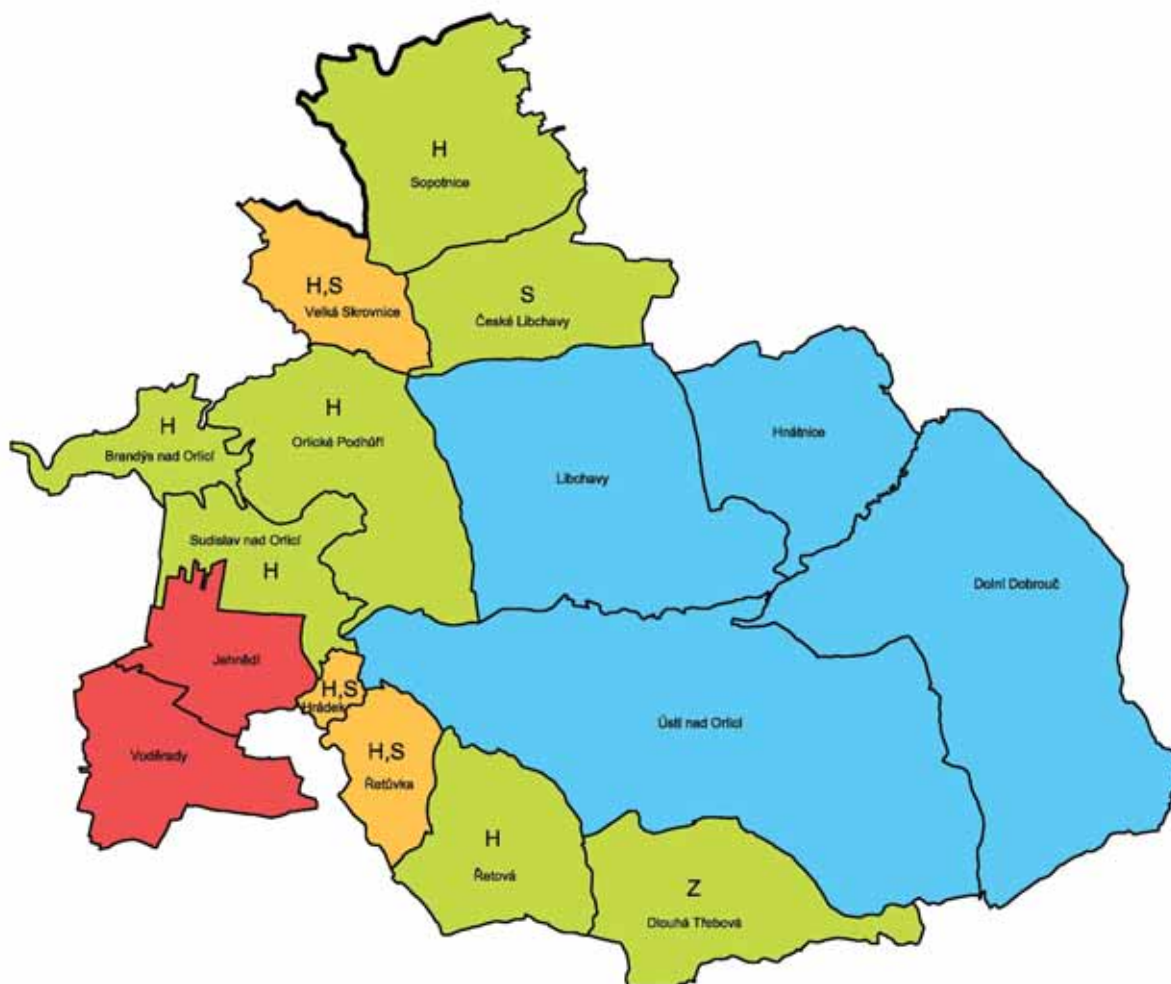
Velká Skrovnice – má poměrně silný environmentální pilíř (nízká hodnota KES, ale nízká fragmentace a homogenní ráz krajiny). Sociální pilíř je průměrný (absence MŠ, ZŠ s velmi dobrou dostupností), hospodářský pilíř je soběstačný, urbanizace roste průměrně (zastavitelné plochy naplňovány průměrně, absence recyklace). Lze doporučit posílení specifických problémů hospodářského a sociálního pilíře, zatímco stav environmentálního pilíře lze považovat za vyhovující pro udržitelný rozvoj území.

3.7 Zařazení obcí do kategorií

Obce byly zařazeny do kategorií na základě tabulky, uvedené v Metodickém sdělení OÚP MMR k aktualizaci ÚAP – RURÚ (s.5):

Název obce	Kategorie zařazení obce	Územní podmínky			vyváženost vztahu územních podmínek pro udržitelný rozvoj území		Vyjádření v kartogramu
		pro příznivé životní prostředí	pro hospodářský rozvoj	pro soudržnost společenství obyvatel území	dobrý stav	špatný stav	
		Z	H	S			
Brandýs nad Orlicí	2b	+	-	+	Z,S	H	H
České Libchavy	2a	+	+	-	Z,H	S	S
Dlouhá Třebová	2c	-	+	+	H,S	Z	Z
Dolní Dobrouč	1	+	+	+	Z,H,S	žádné	
Hnátnice	1	+	+	+	Z,H,S	žádné	
Hrádek	3a	+	-	-	Z	H,S	H,S
Jehnědí	4	-	-	-	žádné	Z,H,S	
Libchavy	1	+	+	+	Z,H,S	žádné	
Orlické Podhůří	2b	+	-	+	Z,S	H	H
Řetová	2b	+	-	+	Z,S	H	H
Řetůvka	3a	+	-	-	Z	H,S	H,S
Sopotnice	2b	+	-	+	Z,S	H	H
Sudislav nad Orlicí	2b	+	-	+	Z,S	H	H
Ústí nad Orlicí	1	+	+	+	Z,H,S	žádné	
Velká Skrovnice	3a	+	-	-	Z	H,S	H,S
Voděradý	4	-	-	-	žádné	Z,H,S	
Legenda	+ dobrý stav		- špatný stav				

Kartogram Vztah území obcí / ORP podle vyhodnocení vyváženosti územních podmínek pro udržitelný rozvoj území:



4. Problémy k řešení

4.1 Tvrdé problémy

Jedná se o problémy, zahrnuté do výčtu uvedeného ve vyhlášce č. 500/2006 Sb. v §4, odstavci 1 pod písmenem b) ad 2, tedy o urbanistické, dopravní a hygienické závady, vzájemné střety záměrů na provedení změn v území a střety těchto záměrů s limity využití území, ohrožení území například povodněmi a jinými rizikovými přírodními jevy.

Většina problémových okruhů výslovně uvedených v tomto ustanovení vyhlášky spočívá v porušení platných předpisů nebo technických norem, jsou to především různé střety záměrů vč. dopravních a hygienických závad, které mají povahu střetu v území.

Urbanistické závady plynoucí z RURÚ (U)

1. nedostatečný územní rozvoj v Brandýse nad Orlicí – posoudit potřebu nových zastavitelných ploch pro bydlení nebo ploch přestavby v územním plánu, včetně eventuálního posílení infrastruktury (klesá počet obyvatel)
2. velké množství zastavitelných ploch a malá intenzita jejich naplňování v Řetové a Orlickém Podhůří - posoudit potřebu všech rozvojových ploch s ohledem na reálnost jejich zastavění
3. všeobecně nízká intenzita využívání zastavěného území s výjimkou Brandýsa nad Orlicí, nízká intenzita recyklace brownfields - vytipovat území pro přestavbu a intenzifikaci zástavby
4. nadměrná intenzita využívání nezastavěného území v Jehnědí a Voděradech – řešit posílení KES rozčleněním krajiny a návrhem krajinné zeleně
5. vysoká míra narušení krajiny liniovými stavbami dopravní infrastruktury, vysoká ekologická fragmentace, bariérovost a nízká propustnost území v Brandýse nad Orlicí a Hrádku – řešit odstranění bariér
6. vedení tratě ČD údolím Tiché Orlice, navržená podpovrchový úsek - řešit problém vlakové zastávky v Brandýse nad Orlicí
7. limitovaný územní rozvoj sídel v koridoru silnice I/14 – řešit kolizi zástavby s dopravou
8. krajinný ráz je znehodnocen chatovou zástavbou (Orlické Podhůří) – regulovat využití území pro pobytovou rekreaci
9. nedostatečná ochrana charakteru venkovské zástavby v obcích – vytipovat další objekty k ochraně
10. ochrana MPZ v Ústí nad Orlicí a v Brandýse nad Orlicí před nežádoucí zástavbou – odstranit kolize
11. nedostatečné plochy veřejné zeleně v dostupnosti zastavitelných ploch pro bydlení v Sudislavi, Velké Skrovnici, Jehnědí, Orlickém Podhůří, Řetové a Sopotnici – řešit doplnění
12. sídlištní zástavba v Ústí nad Orlicí vyžaduje revitalizaci
13. dopravní napojení průmyslové zóny nadmístního významu Hylváty

Dopravní závady (D)

1. vzdálené a nedostatečné napojení na tranzitní silniční tahy – západní část ORP
2. chybí obchvaty sídel, tranzitní doprava vedena zástavbou – Dlouhá Třebová, Ústí nad Orlicí, Sopotnice
3. problematické vedení obchvatu silnice I/14 v prostoru Ústí nad Orlicí, průjezd obcí Libchavy a České Libchavy, prověřit trasu územní studií
4. nedostatečné parametry silnice II/312 Choceň – České Libchavy – Žamberk, prověřit trasu územní studií
5. nedostatečné parametry silničního spojení II/360

6. vedení silniční sítě v zástavbě Řetové, navržena přeložka silnice III/36012 (koridor D61 v ZÚR PK)
7. nedostatečné využití letiště v Ústí nad Orlicí – podporovat rozvoj
8. ohrožení krajinného rázu plánovanou vodní cestou D-O-L

Hygienické závady (H)

1. zástavba zatížená hlukem z dopravy
2. zhoršená kvalita ovzduší automobilovou dopravou
3. dálkový přenos emisí z Pardubic
4. staré ekologické zátěže
5. malá dostupnost skládek odpadu
6. chybí napojení na skupinové vodovody
7. obce bez kanalizace a ČOV
8. vypouštění odpadních vod do vodotečí
9. nízké využívání plynofikace

Vzájemné střety záměrů na provedení změn v území a střety těchto záměrů s limity využití území

(S)

1. střety záměrů se záplavovým územím
2. střety záměrů s ochranou přírody (přírodní park Orlice)
3. střety záměrů s geologickými limity (svážná území)
4. střety záměrů s vedením ÚSES
5. střety záměrů s ochranou ZPF a melioracemi
6. střety záměrů s dopravním řešením
7. střety záměrů se stávající zástavbou a veřejnou technickou vybaveností
8. kolize kanálu D-O-L s přeložkou silnice III/36012

Ohrožení území například povodněmi a jinými rizikovými přírodními jevy (R)

1. nízká ochrana proti povodním
2. větrná a vodní eroze
3. sesuvná území
4. stará důlní díla k likvidaci

4.2 Měkké problémy

Další problémy, nezahrnuté do výčtu vyhlášky č. 500/2006 Sb. v pozdějším znění. Neopírají se o konkrétní ustanovení předpisů či technických norem. Byly identifikovány především z výstupů analýzy SWOT a vyhodnocení udržitelného rozvoje území:

1. narušená krajinná biodiverzita na západě ORP
2. intenzivně zemědělsky a lesnický využívaná krajina
3. značný zábor PUPFL v místě navrhovaného rozšíření skládky v Českých Libchavách
4. velkoplošné zornění snižující ekologickou stabilitu
5. malá protierozní ochrana půdy a prostupnost krajiny

6. malá podpora ekologického zemědělství
7. malé zastoupení rozptýlené zeleně ve volné krajině
8. respektovat ochranu přírodní rezervace Hemže – Mýtkov a přírodního parku Orlice
9. respektovat ochranu EVL Tichá Orlice
10. chybí revitalizace zregulovaných vodotečí
11. nezaměstnanost, která se zvyšuje
12. významné saldo migrace na většině území (převažuje vyjíždka za prací)
13. malá podpora mladých rodin s dětmi a mladých cizinců
14. posílit ekologický pilíř v Jehnědí, Voděradech, Dlouhé Třebové, Dolní Dobrouči a Ústí nad Orlicí
15. snížit ekologickou fragmentaci krajiny v Hrádku a Brandýse
16. zvýšit soběstačnost lokálního pracovního trhu v Ústí nad Orlicí, Dlouhé Třebové, Libchavách a Českých Libchavách
17. zvýšit dostupnost MŠ a ZŠ v Dolní Dobrouči, Orlickém Podhůří, Dlouhé Třebové a Libchavách
18. zvýšit dostupnost ploch veřejné zeleně
19. v Hnátnici, Brandýse, Libchavách, Ústí nad Orlicí a Dlouhé Třebové zamezit umísťování nových staveb v záplavovém území
20. pořídit nový ÚP Hnátnice dle platného SZ, podporovat rozvoj zástavby dle čerstvě platných ÚP

4.3 Zjištěné okruhy problémů

Aktualizace vycházela z problémů, které byly identifikovány v předchozím pořízení ÚAP. Tyto problémy byly porovnány s problémy, které byly identifikovány v aktualizaci. Při porovnání byly zjištěny tyto okruhy problémů:

Problémy, které byly vyřešeny

Byly zpracovány územní plány Voděrad, Řetůvka a rozpracovány ÚP Brandýs nad Orlicí a ÚP Ústí nad Orlicí. Pro část ÚPD byly zpracovány změny ÚP.

Problémy, které jsou úspěšně řešeny

- U1 územní rozvoj v Brandýse a Voděradech (územní plány)
- U3 všeobecně nízká intenzita recyklace brownfields a zastavěných pozemků
- U11 návrh ploch veřejné zeleně v dostupnosti zastavitelných ploch pro bydlení
- H1 zástavba zatížená hlukem z dopravy
- H7 doplnění kanalizace a ČOV

Problémy, které přetrvávají

- řešit průmyslovou zónu - Ústí nad Orlicí Hylváty
- řešit revitalizaci sídlištní zástavby – Ústí nad Orlicí
- vedení tratě ČD údolím Tiché Orlice – je plánované vymístění tratě a nové řešení vlakové zastávky Brandýs nad Orlicí
- vzdálené a nedostatečné napojení na tranzitní silniční tahy
- liniové zastavění v koridoru silnice I/14 - kolize zástavby obcí s dopravou
- vyvedení tranzitní dopravy obchvatem sídel

- zlepšení parametrů silnice II/312 Choceň – České Libchavy - Žamberk
- zlepšení parametrů silničního spojení II/360
- nerealizovaná přeložka silnice III/36012 Řetová (koridor pro stavbu D61 dle ZÚR PK)
- podpora rozvoje letiště v Ústí nad Orlicí
- nedostatečná aktualizace ÚP dle platného SZ
- malá intenzita naplňování zastavitelných ploch v Řetové, Orlickém Podhůří atd.
- nedostatečný rozvoj v Brandýse nad Orlicí, pokles počtu obyvatel
- ochrana charakteristické zástavby obcí, ochrana MPZ v Ústí nad Orlicí a v Brandýse nad Orlicí
- chatová výstavba znehodnocuje krajinný ráz
- ohrožení krajinného rázu plánovanou vodní cestou D-O-L
- kolize kanálu D-O-L s přeložkou III/36012
- zhoršená kvalita ovzduší automobilovou dopravou
- dálkový přenos emisí z Pardubic
- staré ekologické zátěže
- malá dostupnost skládek odpadu
- malé množství skupinových vodovodů
- nízké využívání plynofikace
- vypouštění odpadních vod do vodotečí
- nízká ochrana proti povodním, řešit protipovodňová opatření na tocích Tiché Orlice a Třebovky
- větrná a vodní eroze
- častá sesuvná území
- stará důlní díla k likvidaci
- intenzivně zemědělsky a lesnický využívaná krajina
- velkoplošné zornění snižující ekologickou stabilitu
- malá protierozní ochrana půdy a prostupnost krajiny
- malá podpora ekologického zemědělství
- malé zastoupení rozptýlené zeleně ve volné krajině na jihozápadě ORP
- respektovat ochranu přírodní rezervace Hemže – Mýtkov a přírodního parku Orlice
- respektovat ochranu EVL Tichá Orlice
- chybí revitalizace zregulovaných vodotečí
- nezaměstnanost, která se zvyšuje
- významné saldo migrace (mimo Ústí nad Orlicí převažuje vyjíždka za prací)
- malá podpora mladých rodin s dětmi a mladých cizinců
- posílit ekologický pilíř v Jehnědí, Voděradech, Velké Skrovnici, Řetůvce, Dlouhé Třebové a Ústí nad Orlicí
- snížit ekologickou fragmentaci krajiny v Hrádku a Brandýse nad Orlicí
- nízká soběstačnost lokálního pracovního trhu v ORP mimo Ústí nad Orlicí
- nízká dostupnost MŠ a ZŠ, posílit návrhové plochy pro bydlení v okruhu jejich spádovosti na úkor ploch ve vzdálených polohách (zejména v obcích bez MŠ)

- umístování nových staveb v záplavovém území v Hnátnici, Brandýse nad Orlicí, Libchavách, Ústí nad Orlicí a Dlouhé Třebové – omezit, řešit nová protipovodňová opatření
- zlepšit podmínky pro rozvoj rekreace a cestovního ruchu

Problémy, které se nově objevily

- pokles počtu obyvatel v Ústí nad Orlicí s dopadem na celý ORP.

5. Určení problémů k řešení nástroji územního plánování

5.1 Problémy k řešení v Politice územního rozvoje

V území ORP Ústí nad Orlicí nebyly zjištěny žádné nové okruhy problémů, které by bylo nutno řešit v Politice územního rozvoje ČR.

5.2 Problémy k řešení v Zásadách územního rozvoje Pardubického kraje

V území ORP Ústí nad Orlicí byly zjištěny některé problémy a střety, které by měly být prověřeny v aktualizaci ZÚR PK:

- vedení přeložky silnice I/14 v úseku Ústí nad Orlicí – Sopotnice (neřešen problém v Libchavech a Českých Libchavech), problematická trasa II/312 v Českých Libchavech
- problematické je připojení území ORP na navrhovanou rychlostní silnici R 35 severně Litomyšle prostřednictvím silniční sítě krajských silnic s nevhodnými směrovými a výškovými parametry, navíc procházejícími zástavbou obcí
- problematickou zůstává územní ochrana koridoru pro vedení kanálu D-O-L, koridor je ve střetu s ochranou přírody a s podnětem na rozšíření přírodního parku Orlice

5.3 Problémy k řešení v územních plánech

Brandýs nad Orlicí – územní plán rozpracován, problémy k řešení jsou následující

- nedostatečný územní rozvoj – posoudit potřebu nových zastavitelných ploch pro bydlení nebo ploch přestavby v územním plánu, včetně eventuálního posílení infrastruktury (klesá počet obyvatel)
- vysoká míra narušení krajiny liniovými stavbami dopravní infrastruktury, vysoká ekologická fragmentace, bariérovost a nízká prostupnost území – zpřesnit koridor pro přeložení železniční trati, řešit vazbu na odsunutá nádraží ČD, řešit využití stávající tratě po jejím přeložení
- nedostatečná ochrana charakteru venkovské zástavby – řešit podmínky pro využití ploch
- ochrana MPZ před nežádoucí zástavbou – odstranit kolize
- zástavba zatížená hlukem z dopravy – navrhnout případná opatření
- staré ekologické zátěže – řešit odstranění, revitalizace
- řešit odkanalizování a chybějící ČOV
- řešit střety záměrů se záplavovým územím
- řešit střety záměrů s ochranou přírody (přírodní park Orlice)
- řešit střety záměrů s vedením ÚSES
- řešit střety záměrů s ochranou ZPF a melioracemi
- řešit střety záměrů s dopravním řešením
- řešit střety záměrů se stávající zástavbou a veřejnou technickou vybaveností
- větrná a vodní eroze – vytvářet předpoklady pro odstranění

České Libchavy – změna č. 1 územního plánu z r. 2010 a změna č. 2 z r. 2014, dále

- prověřit koridory silnic I/14 a II/312

Dlouhá Třebová - má územní plán z r. 2010, dále

- respektovat limitovaný územní rozvoj v koridoru silnice I/14 a v záplavovém území Třebovky

Dolní Dobrouč – změna č. 4 územního plánu z r. 2011 a změna č. 5 z r. 2014, dále

- sledovat potřebu zastavitelných ploch s ohledem na reálnost jejich zastavění
- vytipovat území pro přestavbu a intenzifikaci zástavby
- prověřit střety záměrů s ochranou přírody (podnět na rozšíření přírodního parku Orlice)

Hnátnice - změna č. 3 územního plánu z r. 2011 a změna č. 4 z r. 2014, dále

- posoudit přiměřený rozvoj a ochranu charakteru venkovské zástavby
- řešit rekonstrukce a rozšíření inženýrských sítí, chybí kanalizace
- zapracovat záměr na výstavbu vodní nádrže ze ZÚR PK a řešit vazby k obci
- prověřit střety záměrů s ochranou přírody (podnět na rozšíření přírodního parku Orlice)
- řešit střety záměrů s vedením ÚSES
- řešit střety záměrů s ochranou ZPF a melioracemi
- řešit střety záměrů se stávající zástavbou a veřejnou technickou vybaveností
- větrná a vodní eroze – vytvářet předpoklady pro odstranění

Hrádek - má územní plán z r. 2009, dále

- zajistit přiměřený rozvoj a ochranu charakteru venkovské zástavby
- vysoká míra narušení krajiny liniovými stavbami dopravní infrastruktury, vysoká ekologická fragmentace, bariérovost a nízká prostupnost území – posoudit možnosti zlepšení stavu
- řešit doplnění inženýrských sítí, chybí kanalizace
- prověřit střety záměrů s ochranou přírody (podnět na rozšíření přírodního parku Orlice)

Jehnědí - má územní plán z r. 2009, dále

- prověřit intenzitu využívání nezastavěného území – řešit posílení KES rozčleněním krajiny a návrhem krajinné zeleně
- posílit ochranu charakteru venkovské zástavby

Libchavy – mají územní plán z r. 2010, změnu č. 1 z r. 2013 a rozpracovanou změnu č. 2, dále

- prověřit intenzitu využívání zastavěného území
- řešit přeložku I/14 (kolize zástavby s dopravou)
- zajistit ochranu charakteru venkovské zástavby
- řešit střety zástavby se záplavovým územím
- prověřit střety záměrů s ochranou přírody (podnět na rozšíření přírodního parku Orlice)

Orlické Podhůří – změna č. 4 územního plánu z r. 2010, dále

- velké množství zastavitelných ploch a malá intenzita jejich naplňování - posoudit potřebu všech rozvojových ploch s ohledem na reálnost jejich zastavění
- krajinný ráz je znehodnocen chatovou zástavbou – regulovat využití území pro pobytovou rekreaci
- nedostatečná ochrana charakteru venkovské zástavby

- nedostatečné plochy veřejné zeleně v dostupnosti zastavitelných ploch pro bydlení – řešit doplnění
- prověřit střety záměrů s ochranou přírody (podnět na rozšíření přírodního parku Orlice)

Řetová - má územní plán z r. 2008, změna č. 1 z r. 2013

- v aktualizaci ÚP posoudit potřebu všech zastavitelných ploch s ohledem na reálnost jejich zastavění, podpořit výstavbu v centru obce
- zachovat krajinný ráz – regulovat využití území pro pobytovou rekreaci
- zajistit ochranu charakteru venkovské zástavby
- řešit doplnění ploch veřejné zeleně v dostupnosti zastavitelných ploch pro bydlení
- prověřit střety záměrů s ochranou přírody (územní ochrana kanálu D-O-L, podnět na rozšíření přírodního parku Orlice)

Řetůvka - má územní plán z r. 2012

- v aktualizaci ÚP podpořit ochranu charakteru venkovské zástavby
- zachovat krajinný ráz – regulovat využití území pro pobytovou rekreaci
- prověřit střety záměrů s ochranou přírody (podnět na rozšíření přírodního parku Orlice)
- prověřit trasu silnice II. třídy č. 360 jako přivaděče na navrhovanou rychlostní silnici R 35 severně Litomyšle
- prověřit střety záměrů s ochranou přírody (územní ochrana kanálu D-O-L, podnět na rozšíření přírodního parku Orlice)

Sopotnice – změna č. 1 územního plánu z r. 2010, změna č. 2 ÚP z r. 2014, dále

- prověřit intenzitu využívání zastavěného území - vytipovat území pro přestavbu a intenzifikaci zástavby
- zpřesnit koridor pro částečnou přeložku silnice II/312
- nedostatečná ochrana charakteru venkovské zástavby
- prověřit střety záměrů s ochranou přírody (podnět na rozšíření přírodního parku Orlice)
- respektovat záplavové území
- řešit střety záměrů s vedením ÚSES
- řešit střety záměrů s ochranou ZPF a melioracemi
- řešit střety záměrů se stávající zástavbou a veřejnou technickou vybaveností
- větrná a vodní eroze – vytvářet předpoklady pro odstranění
- řešit doplnění inženýrských sítí, chybí kanalizace

Sudislav – řešena změna č. 1 ÚPO z r. 2009, dále

- prověřit střety záměrů s ochranou přírody (podnět na rozšíření přírodního parku Orlice)

Ústí nad Orlicí - územní plán rozpracován

- řešit dostatečné rozvojové plochy pro bydlení (úbytek obyvatel) a výrobu (dojížd'ka převyšuje vyjížd'ku)
- vytipovat území pro přestavbu a intenzifikaci zástavby (nízká intenzita recyklace brownfields a zastavěných pozemků)
- odstranit kolize v MPZ v Ústí nad Orlicí (zajistit ochranu území)
- sídlištní zástavba v Ústí nad Orlicí vyžaduje revitalizaci
- řešit ochranu charakteru venkovské zástavby v místních částech
- řešit rekreaci při respektování krajinného rázu

- prověřit střety záměrů s ochranou přírody (podnět na rozšíření přírodního parku Orlice)
- zpřesnit koridor pro přeložku silnice I/14, řešit vazbu na Dlouhou Třebovou a Libchavy (tranzitní doprava vedena zástavbou)
- limitovaný územní rozvoj v koridoru silnice I/14
- zástavba zatížená hlukem z dopravy
- řešit dopravní napojení průmyslové zóny nadmístního významu Hylváty
- řešit problém trasy železnice a vlakové zastávky v Ústí nad Orlicí
- posoudit možnost rozvoje letiště v Ústí nad Orlicí
- respektovat záplavové území
- řešit střety záměrů s vedením ÚSES
- řešit střety záměrů s ochranou ZPF a melioracemi
- řešit střety záměrů se stávající zástavbou a veřejnou technickou vybaveností
- větrná a vodní eroze – vytvářet předpoklady pro odstranění
- řešit doplnění inženýrských sítí

Velká Skrovnice - má územní plán z r. 2008, dále

- posoudit přiměřený územní rozvoj
- prověřit střety záměrů s ochranou přírody (podnět na rozšíření přírodního parku Orlice)
- zpřesnit koridor pro přeložku silnice II/312
- řešit střety záměrů s vedením ÚSES
- řešit střety záměrů s ochranou ZPF a melioracemi
- řešit střety záměrů se stávající zástavbou a veřejnou technickou vybaveností
- řešit doplnění inženýrských sítí
- větrná a vodní eroze – vytvářet předpoklady pro odstranění

Voděradý – mají územní plán z r. 2012

- posílit ochranu charakteru venkovské zástavby
- nadměrná intenzita využívání nezastavěného území – řešit posílení KES rozčleněním krajiny a návrhem krajinné zeleně

6. Použité zkratky

ČOV	čistírna odpadních vod
ČD	České dráhy
D-O-L	kanál Odra – Dunaj – Labe
EU	Evropská unie
EVL	evropsky významná lokalita
EAO	ekonomicky aktivní obyvatelstvo
H	hospodářský pilíř
ha	hektar
CHOPAV	chráněná oblast přirozené akumulace vod
IDS	integrovaný dopravní systém
IOP	Integrovaný operační program
KES	koeficient ekologické stability
k.ú.	katastrální území
m	metr
max.	maximální hodnota
min.	minimální hodnota
MPZ	městská památková zóna
MŠ	mateřská škola
ORP	obec s rozšířenou působností
OÚP MMR	odbor územního plánování Ministerstva pro místní rozvoj
OV	občanská vybavenost
Pk	Pardubický kraj
PP	počet (obsazených) pracovních příležitostí
PUPFL	pozemek určený k plnění funkcí lesa
RURÚ	rozběr udržitelného rozvoje území
S	sociální pilíř
SLDB	sčítání lidí, domů a bytů
SWOT	silné a slabé stránky, příležitosti a hrozby v území
SZ	stavební zákon
ÚAP	územně analytické podklady
ÚAP Pk	územně analytické podklady Pardubického kraje
ÚPD	územně plánovací dokumentace
Z	environmentální pilíř
ZPF	zemědělský půdní fond
ZŠ	základní škola
ZÚR Pk	Zásady územního rozvoje Pardubického kraje